



**GÉOPARK  
CHABLAIS**

Organisation  
des Nations Unies  
pour l'éducation,  
la science et la culture

Chablais  
Géoparc  
mondial  
UNESCO

# Geopark Chablais Rapport de progrès : ré-évaluation 2016



<b>RÉSUMÉ : QUATRE ANS DE LABELLISATION GEOPARK</b>	page 4
<b>1. Structure porteuse, aspect financier et gestion du Geopark Chablais</b>	page 5
1.1. Le SIAC, structure porteuse	page 5
1.2. Rôle du SIAC	page 5
1.3. Structure du Geopark Chablais	page 6
1.4. Finances du SIAC	page 7
<b>2. Evolution de la stratégie du Geopark</b>	page 7
<b>3. Géosites (patrimoine géologique) : description et préservation</b>	page 8
3.1. Conception, installation du mobilier et aménagement des sites	page 8
3.2. Signalétique routière indiquant le Geopark et la Géoroute	page 9
3.3. Mise en place des contrats "Espace Naturels Sensibles"	page 9
3.4. Outils de promotion	page 10
3.4.1. Carte de découverte du Geopark	page 10
3.4.2. Création d'outils numériques de découverte	page 11
3.5. Actions de sensibilisation du public	page 11
<b>4. Autres sites (patrimoines naturel et culturel) : description et préservation</b>	page 12
<b>5. Développement d'infrastructures sur le territoire</b>	page 13
5.1. Le SCoT et les infrastructures touristiques	page 13
5.2. Favoriser des transports durables	page 13
<b>6. Geotourisme</b>	page 14
6.1. Offices de tourisme du Chablais	page 14
6.2. Téthys, association des médiateurs du Geopark	page 14
6.3. Sites partenaires	page 15
6.4. Promotion du Geopark Chablais	page 15
6.5. Nouvelles initiatives géotouristiques	page 15
6.6. Evènements Geopark	page 16
<b>7. Marketing et Communication du Geopark</b>	page 16
7.1. Outils de marketing	page 17
7.2. Communication, promotion	page 17
<b>8. Participation locale</b>	page 18
8.1. Ecoles, associations, bibliothèques et musées locaux	page 18
8.2. La S2C, Société Civile du Chablais	page 19
<b>9. Information et sensibilisation du public</b>	page 19
9.1. Pédagogie	page 19
9.1.1. Formation des médiateurs du Geopark	page 20
9.1.2. Ateliers, sorties et séjours pour les scolaires	page 20
9.2.3. Malle pédagogique pour les collèves	page 21
9.2. Expositions et festivals	page 21
<b>10. Démarche de partenariat</b>	page 22
10.1. Partenariats stratégiques	page 22
10.1.1. Société Anonyme des eaux Minérales d'Evian	page 22
10.1.2 Les Portes du Soleil	page 22

10.2. Autres partenaires du Geopark	page 23
10.2.1. Le Syndicat Interprofessionnel du Fromage Abondance (SIFA)	page 23
10.2.2. Le jardin des 5 sens	page 23
<b>11. Initiatives de coopération avec les Géoparcs Mondiaux de l'UNESCO</b>	page 23
11.1. Coopérations nationales	page 24
11.2. Coopérations internationales	page 24
11.2.1. Projet HINT (Heritage Interpretation Using New Technologies)	page 24
11.2.2. Geo-Naturpark Berstraße-Oldenwald: promotion des viticulteurs locaux et de leur savoir-faire	page 25
11.2.3. Autres relations internationales	page 25
<b>12. Progrès spécifiques</b>	page 26
12.1. Personnel du SIAC	page 26
12.2. Géoroute	page 26
12.3. Stratégie touristique	page 26
12.4. Stratégie de plus-value avec les partenaires clefs	page 27
12.5. Matériel géologique d'ornementation	page 27
12.6. Ornements en ardoise de l'Ardoisière des 7 pieds, Morzine	page 27
12.7. Autres développements à souligner	page 28
12.7.1. La carte géologique du Geopark	page 28
12.7.2. Le programme LEADER "L'innovation au service de la ressource forestière et du territoire"	page 28
12.7.3. Préservation	page 28
<b>Conclusion</b>	page 28
<b>Annexes</b>	page 29

## RÉSUMÉ : QUATRE ANS DE LABELLISATION GEOPARK

Le Geopark Chablais, labellisé Géoparc mondial de l'UNESCO, est particulièrement fier d'avoir obtenu cette reconnaissance en 2012. Grâce à l'engagement et à l'implication du territoire, des progrès significatifs ont été réalisés, permettant au Geopark de mûrir et de se développer. Soutenu par les élus des 62 communes du Chablais regroupés au sein du Syndicat Intercommunal du Chablais (SIAC), le Geopark trouve sa place aux côtés d'autres projets de développement territorial, tels que le Schéma de Cohérence Territoriale (SCoT), le désenclavement du Chablais et le Contrat de Rivière des Dranses et de l'est lémanique.

S'appuyant sur une équipe dynamique et multidisciplinaire, le SIAC, dont le Geopark Chablais est un service à part entière, intègre les axes de travail du Geopark aux différents projets élaborés sur le territoire. Le SIAC s'est engagé à répondre à toutes les recommandations formulées dans la lettre d'acceptation émise par le réseau en octobre 2011. En particulier, une importante restructuration au sein de l'équipe du SIAC est à souligner ; l'équipe du Geopark est sous la direction du directeur général du SIAC, équipe qui a été renforcée et dont le rôle est clairement défini, avec un coordinateur du Geopark, un géoscientifique, un chargé de mission Pédagogie, et un chargé de mission Tourisme. L'équipe du Geopark fait intégralement partie de l'équipe technique du SIAC, et bénéficie par conséquent de ses compétences et expertises dans divers domaines, notamment ceux de l'aménagement du territoire, de la communication, de la gestion des rivières, des systèmes d'information géographique, des transports, etc. En outre, la Géoroute du Geopark, véritable musée à ciel ouvert des patrimoines chablaisiens, a été installée. Elle est signalée de façon claire et visible grâce à de nombreux panneaux de signalétique routière, et mise en valeur par une carte touristique de l'ensemble du territoire. Un programme d'animations grand public, gratuit et ludique, permet, également, à la population locale et aux visiteurs de comprendre et de s'approprier la diversité du patrimoine chablaisien.

Des progrès particuliers ont notamment été réalisés dans :

- La formalisation des partenariats du Geopark Chablais : conventions établies avec les offices de tourisme du territoire, Téthys (association des médiateurs du Geopark), Savoie Haute-Savoie Juniors (association qui organise des séjours d'enfants dans des centres de vacance), et mise en place du Programme de Partenariat du Geopark ;
- L'éducation : progrès importants réalisés en partenariat avec l'Education Nationale et les établissements scolaires locaux ;
- La création d'une carte géologique du territoire, outil éducatif et de formation ;
- L'utilisation de méthodes alternatives pour sensibiliser le public au Geopark : sachets de pain, ronds-points aménagés, stand Geopark...

Les rapports annuels et biennuels disponibles dans l'Annexe I offrent une vue d'ensemble des progrès réalisés par le Geopark.

Etabli sur un territoire dynamique, avec une population croissante, une économie solide (basée principalement sur le tourisme, l'industrie et les services) et un certain nombre de destinations touristiques mondialement connues, le Geopark Chablais dispose d'un cadre particulièrement propice au développement de projets porteurs.



Le domaine skiable des Portes du Soleil



Le village médiéval d'Yvoire un des plus beaux villages de France

# 1. Structure porteuse, aspect financier et gestion du Geopark Chablais

## 1.1. Le SIAC, structure porteuse

Le Syndicat Intercommunal du Chablais (SIAC) est présidé par Jean-Yves MORACCHINI et est administré par un comité syndical composé d'une centaine d'élus représentant l'ensemble des collectivités, et dont la fonction est d'examiner les dossiers, de décider de la suite qui leur sera accordée et de délibérer sur d'importantes décisions (par exemple, le vote du budget). Un Bureau (comité exécutif), composé de 15 membres, examine notamment les dossiers qui seront soumis au Comité Syndical et les dirige vers les commissions thématiques, réorganisées en 2014 :

- Commission habitat et services ;
- Commission mobilité et transports ;
- Commission économie et tourisme ;
- Commission environnement, agriculture et forêt.

**PROGRÈS RÉALISÉS :** Suite aux élections municipales de 2014, entraînant un large renouvellement des élus, la politique conduite envers le Geopark est restée constante. Les nouveaux élus continuent de soutenir les activités du Geopark. En effet, les statuts du SIAC ont été mis à jour en 2014 dans le but d'inclure de façon explicite un article détaillant ses engagements à l'égard du Geopark, notamment en tant que structure porteuse et gestionnaire (voir l'Annexe II). Le soutien de l'ensemble de la sphère politique a largement été démontré au cours du temps.

Le SIAC travaille en collaboration avec le Département de Haute-Savoie et la Région Auvergne-Rhône-Alpes sur des projets spécifiques et des programmes d'envergure plus large, tels que la démarche « Espace Naturel Sensible » (ENS) ou le Contrat de Développement Durable Rhône-Alpes (CDDRA).

## 1.2. Rôle du SIAC

Le Syndicat a été créé pour identifier, gérer et coordonner les actions visant à améliorer et à développer le territoire. Ses missions consistent notamment en :

- La mise en œuvre, la coordination et le développement des actions du Geopark Chablais ;
- La poursuite du travail de réflexion et de révision du ScoT (Schéma de Cohérence Territoriale) du Chablais. Le ScoT du Chablais, approuvé en février 2012, est un document qui fixe les grandes orientations d'aménagement pour les quinze années à venir ; sa révision a été lancée fin 2015 ;
- La mise en œuvre des politiques contractuelles en matière d'aménagement de l'espace et de développement territorial, et la réalisation de projets d'envergure territoriale ;
- La réalisation d'études et de plans de développement concernant les transports, l'environnement, l'habitat et le tourisme ;
- La gestion du Contrat de Rivières pour les Dranses et l'est lémanique ;
- La participation au développement des communications électroniques et notamment au déploiement du Très Haut Débit ;
- Le soutien aux projets de liaisons ferroviaires Franco-Suisse CEVA « Cornavin-Eaux-Vives-Annemasse » et « Sud Léman », qui concerneront plus d'un million d'habitants.

Le SIAC, à travers la révision du ScoT, conduit un projet global de développement du territoire tourné vers l'avenir, et précise dans cette optique les actions prioritaires identifiées par l'ensemble des acteurs du territoire. Concernant le développement durable, le ScoT sert de référence pour toutes les politiques qui touchent à l'urbanisme, l'habitat, le transport, l'économie, l'environnement et plus généralement tout ce qui est en rapport avec l'organisation du territoire. Ce schéma permet de garantir la cohérence de ces politiques d'aménagement au-delà des frontières des communes, afin qu'elles soient économiquement efficaces, socialement satisfaisantes et qu'elles assurent la préservation de l'en-

vironnement.

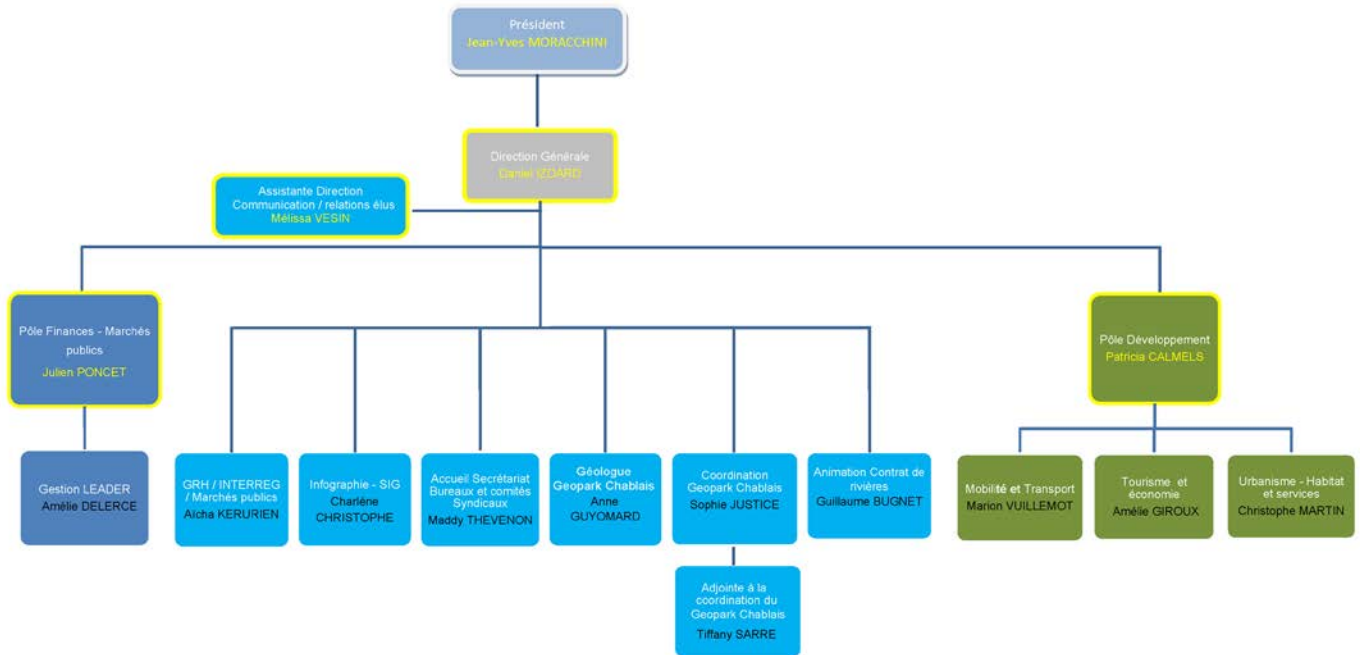
Dans le cadre de la politique agricole européenne commune, le SIAC a présenté une candidature pour l'ensemble du Chablais au Projet Agro-Environnemental et Climatique (PAEC). Cette candidature a été retenue, offrant au territoire l'accès aux Mesures Agro-Environnementales et Climatiques (MAEC), mesures qui visent à promouvoir des pratiques agricoles respectueuses pour l'environnement. Ce système permet ainsi aux agriculteurs du Chablais de profiter d'une aide financière attribuée à l'hectare, en échange de la mise en place de pratiques respectueuses, et ce sur une durée de cinq ans. L'objectif principal du PAEC est de permettre le maintien et le développement de pratiques agricoles favorisant la biodiversité dans des zones où ces pratiques pourraient disparaître ou être remises en question. A cet effet, le soutien financier accordé dans le cadre du PAEC permet de maintenir ces pratiques en les rendant économiquement viables pour les agriculteurs.

Le SIAC détient toute l'expertise néces-

### PROGRÈS RÉALISÉS : Restructuration de l'équipe du SIAC

Conformément aux souhaits émis par les Réseaux des Geoparks Européens et Mondiaux (EGN et GGN), une réorganisation de l'équipe technique du SIAC a été menée. Depuis 2012, le directeur général du SIAC a été officiellement reconnu comme directeur du Geopark, et Amélie GIROUX (chargée de mission tourisme) a été intégrée à l'équipe du SIAC. Un nouveau poste, celui de chargée de mission pédagogie, a également été créé. Il est actuellement occupé par Tiffany SARRE. Un effort supplémentaire a été fait par le SIAC en 2015 avec l'intégration de Sophie JUSTICE à l'équipe, en tant que coordinatrice du Geopark.

En cette période de réévaluation, l'évolution du personnel du SIAC démontre clairement l'engagement des élus locaux vis-à-vis du Geopark Chablais. Ces postes sont majoritairement financés par les fonds propres du SIAC, alimentés par la contribution des collectivités du Chablais.



Organigramme du SIAC

saire pour mener à bien et gérer ces missions. Sous l'autorité du directeur général, l'équipe technique du SIAC travaille à l'amélioration des projets approuvés par les élus. L'équipe du Geopark fait intégralement partie du personnel du SIAC, comme le montre l'organigramme.

### 1.3. Structure du Geopark Chablais

Le travail quotidien du Geopark est supervisé par le Groupe de Travail du Geopark, composé d'élus qui représentent l'ensemble du territoire. Ce groupe de travail est présidé par Jean-François BAUD, délégué de la CCBC (Communauté de Communes du Bas Chablais) et également membre du Comité de Coordination de l'EGN (European Geoparks Network ou Réseau des Geoparks

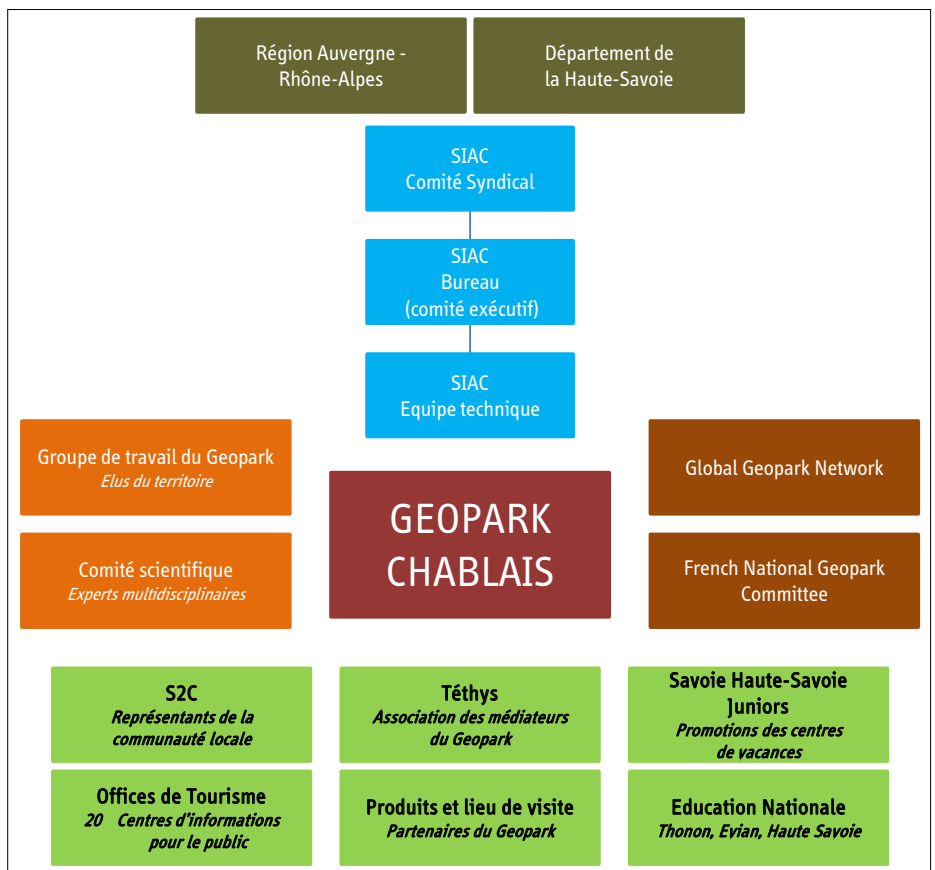
Européens). Il se réunit régulièrement, c'est-à-dire au moins six fois par an, et a pour mission de développer la stratégie et les actions du Geopark. Les actions retenues sont travaillées par l'équipe technique du SIAC et présentées au bureau du SIAC pour validation, et poursuite de leur développement.

Les projets structurants, la validation de la stratégie du SIAC et le budget sont des sujets présentés et traités lors du Comité

Syndical. De plus, l'élu référent du Geopark (M. BAUD), le Président du SIAC (M. MORACCHINI), le directeur du SIAC (M. IZOARD) et la coordinatrice du Geopark se réunissent mensuellement pour faire un point sur l'avancement des projets.

Le travail technique du Geopark est supervisé par un Conseil Scientifique consultatif composé de scientifiques et de spécialistes de divers domaines.

Le tableau ci-contre situe le Geopark



Partenaires du SIAC

#### PROGRÈS RÉALISÉS : Formalisation des relations avec les partenaires du Geopark

Par le biais de conventions établies avec les offices de tourisme du Chablais, Téthys (l'association des médiateurs du Geopark), Savoie Haute-Savoie Juniors (association qui organise des séjours et classes de découvertes en Savoie et Haute-Savoie avec nuitées en centres de vacances), ainsi que de la mise en place d'un Programme de Partenariat, le Geopark met en œuvre ses actions à travers un réseau solide et bien géré.

BUDGET	RECETTES	DEPENSES	RESULTATS
2011	4 161 541,33 €	2 888 798,96 €	Excédent global 1 272 742,37 €
2012	5 456 652,61 €	3 885 541,77€	Excédent global 1 571 110,84 €
2013	5 889 665,83 €	3 871 202,36 €	Excédent global 2 018 463,47 €
2014	6 048 816,78 €	4 205 367,56 €	Excédent global 1 879 449,22 €

Budget du SIAC 2011 à 2014

Chablais au sein du SIAC et résume ses relations avec les organismes extérieurs. Un exemple des conventions établies par le Geopark Chablais peut être consulté en Annexe III.

## 1.4. Finances du SIAC

En tant qu'organisme public, le SIAC est doté d'une autonomie morale et financière. Le Syndicat dispose de son propre budget. Il est nécessaire de souligner qu'une comptabilité analytique a été mise en place au sein de la structure, offrant ainsi une lecture détaillée de chaque action entreprise par le Syndicat et du coût des différentes politiques menées.

### PROGRÈS RÉALISÉS : Vers une capacité d'autofinancement du Geopark Chablais

L'évolution des financements du Geopark tend vers un autofinancement par les 62 communes du Chablais, renforçant ainsi l'engagement du territoire envers le Geopark. De plus, les comptes du SIAC, excédentaires depuis plusieurs années, caractérisent une santé financière saine et solide.

Initialement, le Geopark Chablais et les projets qui y sont liés ont été largement financés par des subventions européennes, régionales et départementales. Désormais, grâce à la participation financière des 62 communes du Chablais, le SIAC autofinance de plus en plus la plupart des projets qu'il met en œuvre, et notamment les actions du Geopark. La capacité financière du SIAC permet de faire face à un certain nombre d'engagements financiers actuels ou à venir (notamment le financement de la liaison ferroviaire CEVA à hauteur de 4,4 millions d'euros, et la participation au déploiement du

Très Haut Débit, à hauteur de 1,9 millions d'euros).

En outre, fort de deux expériences menées dans le cadre des programmes européens LEADER (Liaisons entre Actions de Développement de l'Economie Rurale), le SIAC a développé une nouvelle stratégie pour la programmation 2015-2020. Cette candidature a été acceptée par la région Rhône-Alpes en juillet 2015. Le dossier « L'innovation au service de la ressource forestière et du territoire » s'articule autour de trois activités connexes à la forêt : l'énergie, le tourisme et l'environnement. Intégrée à ce document, la fiche d'action n°2 intitulée « Renforcer les fonctions récréative et ludique de la forêt et de ses espaces naturels connectés » se réfère directement au Geopark.

## 2. Evolution de la stratégie du Geopark

Lors de son entrée dans le Réseau en 2012, le Geopark Chablais bénéficiait d'un Plan d'Action en place. En effet, certains changements clefs étaient nécessaires au niveau du personnel et les projets d'envergure, comme la conception et l'installation de la Géoroute, devaient être terminés. En 2015, au regard des progrès substantiels réalisés, il a été convenu de réviser ce Plan d'Action. Un nouveau Plan d'Action (réalisé à partir de la feuille de route 2015-2020) ainsi qu'un Plan de Management ont alors été élaborés, s'appuyant notamment sur les avis recueillis lors des consultations du Groupe de Travail du Geopark. Ces plans ont été examinés en détails par le bureau du SIAC, puis présentés et approuvés dans les grandes lignes par le Comité Syndical. Ils définissent les principaux axes à travailler pour faire progresser le Geopark (voir l'Annexe IV).

Les objectifs clefs de cette nouvelle stratégie consistent notamment à :

- Développer efficacement les actions du Geopark dans les domaines suivants : éducation, tourisme, développement durable, recherche et préservation, et coopérations nationales et internationales ;
- Fournir un cadre de travail pour le développement des partenariats ;
- Améliorer la communication et le marketing du Geopark ;
- Renforcer la connaissance et l'expérience de la population locale vis-à-vis du Geopark.

Les réflexions conduites durant la mise à jour de la stratégie du Geopark ont également mené au renouvellement du Plan Marketing. La nouvelle approche s'est basée sur les échanges avec les élus du territoire et la population locale, ainsi que sur l'analyse des enquêtes de visiteurs et des données de Savoie Mont Blanc. Couplée au nouveau statut « Géoparc mondial de l'UNESCO », cette nouvelle approche marketing va renforcer le positionnement et la visibilité du Geopark. Dans cette optique, le Geopark veillera attentivement à une bonne utilisation de la marque «Geopark Chablais UNESCO ». La mise en place d'un plan de gestion

### PROGRÈS RÉALISÉS : Mise à jour du Plan d'Action et du Plan de Management du Geopark

Une révision des documents de base régissant la stratégie et la gestion du Geopark a été entreprise en 2015. L'analyse et la réflexion autour de l'ensemble des actions menées par le Geopark Chablais à travers le territoire ont permis d'établir un état des lieux. Cet état des lieux a débouché sur l'élaboration d'une nouvelle stratégie et d'un cadre de travail, créant ainsi de solides fondations pour les futures actions du Geopark. Ces développements ont été présentés et validés à différents niveaux (Groupe de Travail, Bureau et Comité Syndical). Ils ont également été exposés lors de présentations aux directeurs et techniciens des collectivités du Chablais, ainsi qu'aux élus et partenaires des territoires membres du SIAC.

pour chaque géosite et d'un plan général de sensibilisation du public a été l'une des dernières étapes de ce renouvellement stratégique, entrepris en 2015. Ces plans de gestion et de sensibilisation vont concerner prioritairement les géosites aménagés, libres d'accès pour le public, et régis par les contrats « Espace Naturel Sensible » (ENS), c'est-à-dire la plupart des sites de la Géoroute. Conformément aux accords ENS signés, le Geopark va organiser des « Commissions Environnement » auxquelles chaque partie prenante participera, y compris le département de Haute-Savoie. Ces engagements consistent à :

- Superviser la gestion scientifique des sites et leur conservation ;
- Valider le programme d'entretien de chaque site ;
- Créer un programme général de sensibilisation du public pour les géosites libres d'accès.

### 3. Géosites (patrimoine géologique) : description et préservation

Aujourd'hui, le Geopark Chablais possède une base de données de 84 géosites inventoriés et documentés en détails. Des informations sommaires concernant ces sites sont fournies dans

le Plan de Management du Geopark de 2015, et sont disponibles de façon détaillée au sein de la base de données du Geopark. Cet inventaire et sa méthodologie sont expliqués sur le site Internet du Geopark, sur lequel les fiches des géosites accessibles aux visiteurs sont publiées progressivement. Comme cela a été évoqué dans le Plan de Management, le travail de la base de données des géosites est permanent ; elle continue à être enrichie et développée par l'équipe du Geopark, par exemple avec l'ajout de bibliographies, et autres documentations, etc.

#### 3.1. Conception, installation du mobilier et aménagement des sites

Chaque site a bénéficié de sa propre fiche de développement, détaillant les travaux nécessaires, les plans des aménagements paysagers à réaliser et les coûts de mise en œuvre (se reporter à l'Annexe V pour l'exemple du géosite du Château de Ripaille). Ces travaux ont été coordonnés par le Geopark, en collaboration avec les Maîtres d'Ouvrage. Pour certains sites comme ceux du Château de Ripaille ou du Lac de Montriond, un chef de projet (Atemia) a été retenu pour superviser la bonne mise en œuvre du projet.



Le mobilier d'agrément



Panneau d'information "lutrin"

#### PROGRÈS RÉALISÉS : Concrétisation de la Géoroute

En 2010, vingt-trois géosites ont été sélectionnés pour constituer la Géoroute, outil plein-air de découverte de l'ensemble du territoire chablaisien. La Géoroute comprend une série de sites emblématiques, indépendants mais complémentaires, répartis à travers l'ensemble du territoire. Chaque géosite de la Géoroute est libre d'accès et aborde différents aspects de la géologie du territoire, et traite aussi des thématiques culturelles et vernaculaires.

Terminer le plan d'installation de la Géoroute et en réaliser sa mise en place étaient des conditions à notre entrée au sein du Réseau des Geoparks Mondiaux en 2012. Ainsi, des marchés publics ont été attribués en

2012 à :

- AlpCom pour la fabrication (et dans certains cas l'installation) des panneaux d'information et du mobilier urbain,
- Berlioz SAS (pour le Bas Chablais) et à Trombert Espaces Verts (pour le Haut Chablais) pour les aménagements paysagers des sites.

Installés progressivement, ces importantes infrastructures sont aujourd'hui le principal outil permanent de découverte du Geopark Chablais.

Plus de 140 panneaux d'information racontant la richesse du patrimoine local ont été installés pour un montant de 133 000 €. La plupart des géosites comporte des sentiers de découverte, et certains sont des points de vue avec des sentiers balisés à proximité. Un de ces géosites - celui des ruines de

la plâtrière d'Armoys (XIX<sup>ème</sup> siècle) - n'est pas un lieu de visite sécurisé pour le public. Le Geopark a fait en sorte que ce géosite puisse être exploré à travers une présentation virtuelle disponible gratuitement sur son site Internet ; il peut également être découvert lors d'une visite guidée en rafting sur la rivière de la Dranse.

Un plan de développement détaillé avait été élaboré pour chacun des 23 géosites. L'implantation de la Géoroute a nécessité des aménagements paysagers des sites, la mise en place de parkings, la prise en compte de mesures de sécurité pour les visiteurs, la conception et la fabrication des panneaux d'information et du mobilier urbain, la production du contenu et le maquettage des panneaux, l'installation des sites et leur finalisation.





Panneau d'information "drapeau"

### 3.2. Signalétique routière indiquant le Geopark et la Géoroute

Afin d'annoncer l'entrée dans le territoire labellisé du Geopark Chablais et de faciliter l'orientation des visiteurs lors de leur découverte des géosites de la Géoroute, un vaste réseau de panneaux routiers a été installé sur le territoire. Accompagné dans cette tâche par un consultant externe, le SIAC a défini une proposition prenant en compte ses besoins et les nécessités du territoire. Un accord a été trouvé avec le Service Voirie du Département de Haute Savoie en ce qui concerne la conception et l'emplacement des panneaux routiers sur les routes départementales. Au terme d'une consultation, gérée par la Chargée de mission Transport du SIAC, un marché public a été attribué en 2014 à Signature Group pour la fabrication et l'installation



Panneau d'entrée de territoire



lancement des travaux au Marais de Chilly



Platelage au Marais de Chilly © SYMASOL



Mobilier d'agrément et panneau au Pré Richard © Antoine BERGER



Panneau directionnel

des panneaux. Au total, ce sont 10 panneaux d'entrée « Geopark Chablais » et 191 panneaux directionnels indiquant les géosites qui ont été installés.

### 3.3. Mise en place des contrats « Espaces Naturels Sensibles »

Vingt des vingt-trois géosites de la Géoroute sont classés Espaces Naturels Sensibles (ENS). Ce classement assure la préservation de ces sites. Pour chacun d'entre eux, un contrat tripartite a été signé entre le Geopark Chablais (en tant que coordinateur), le propriétaire

foncier du géosite (la commune ou la Communauté de Communes), et le département de Haute-Savoie. Ces contrats engagent les signataires à effectuer l'entretien général des sites, assurer leur gestion scientifique, et organiser régulièrement des actions de sensibilisation du public. Un exemple de ces contrats peut être consulté en Annexe VI.

#### PROGRÈS RÉALISÉS : Vingt géosites de la Géoroute préservés

Avec l'établissement de vingt contrats ENS, le Geopark Chablais a réalisé des progrès significatifs dans la préservation des géosites. Ces contrats, qui précisent explicitement que ces sites sont labellisés pour leur patrimoine géologique, engagent leurs signataires (le Geopark en tant que coordinateur, les communes ou Communautés de communes en tant que propriétaires du site, et le département) à entretenir chacun des sites et à veiller à leur préservation.

### 3.4. Outils de promotion

#### 3.4.1. Carte de découverte du Geopark

Dans le but de promouvoir et de faire connaître les géosites de la Géoroute, une carte touristique a été créée en 2013. Publiée en français et en anglais, la

carte présente sur son recto la situation des géosites de la Géoroute ainsi que des sites de visite partenaires du Geopark ; sur son verso, chaque géosite est brièvement détaillé : courte description, durée de visite, idée de balade (et guide ou carte de référence), et activités « bon plan » à proximité.

Ces cartes sont disponibles dans les 26 offices de tourisme et points d'information du territoire, chez les sites partenaires du Geopark et peuvent également être fournies par les médiateurs du Geopark. A ce jour, plus de 45 000 exemplaires de cette carte ont été distribués et cet outil, très utilisé par le personnel des offices de tou-



## ICI, LES ALPES SE RACONTENT...

DES GUIDES DU PATRIMOINE ET ACCOMPAGNATEURS EN MONTAGNE LABELISÉS GEOPARK CHABLAIS VOUS ÉGALEMENT À LA DÉCOUVERTE DES RICHESSES DE NOTRE TERRITOIRE !  
 Retrouvez le programme des visites dans les offices de tourisme et sur le site du Geopark Chablais.  
 > WWW.GEOPARK-CHABLAIS.COM



La carte de découverte de la géoroute (disponible en français et en anglais)

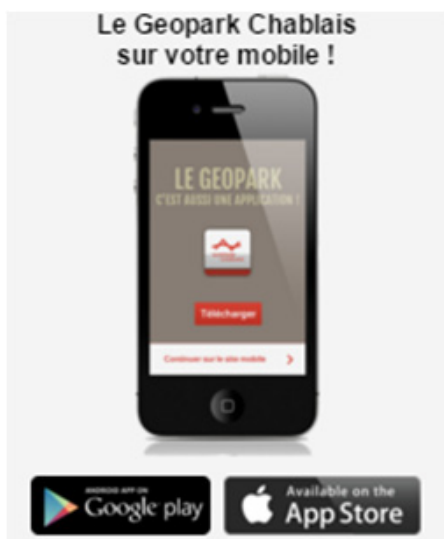
risme, reste un support particulièrement prisé par les visiteurs et les habitants.

### 3.4.2. Création d'outils numériques de découverte

Entre 2012 et 2013, un nouveau site Internet indépendant a été conçu pour le Geopark : <http://www.geopark-chablais.com/>. Sur ce site, un onglet spécifique (« Visiter ») a été développé, permettant une découverte simplifiée de la Géoroute. Une carte interactive identifie les géosites aménagés et l'utilisateur peut obtenir des informations détaillées sur chacun des sites en les sélectionnant. Il est également possible d'effectuer directement une recherche par thématique, type de site, durée de la visite ou accessibilité.

De plus, une application mobile a été développée pour faciliter une découverte flexible des géosites. Elle est disponible gratuitement pour les systèmes d'exploitation Android et Apple. Les retours des utilisateurs sont très positifs : un visiteur originaire de la région a par exemple précisé que l'application lui avait « ouvert » le Chablais. L'application fournit des renseignements généraux à propos du Geopark et de la Géoroute, permet de planifier des visites de géosites et propose des contenus détaillés supplémentaires, tels que des contenus audios ou des schémas explicatifs.

Enfin, dernière phase du développement de ces outils de communication, une vidéo promotionnelle du Geopark a été réalisée. Elle peut être visionnée sur la plateforme Youtube, le site Internet du Geopark, celui de Savoie Mont Blanc



Application Mobile pour iPhone



Découvrez la Géoroute sur le site internet du Geopark Chablais

Tourisme (site officiel du tourisme des départements de Savoie et Haute-Savoie), les sites Internet de certains offices de tourisme, et même sur la page Twitter de Radio Plus.

### PROGRÈS RÉALISÉS : Développement des outils de promotion du Geopark

Disponibles aussi bien sur des supports standards que numériques, un grand nombre de nouveaux outils a été développé et diffusé par le Geopark Chablais dans le but de promouvoir ses actions et ses sites de visite. Ces outils se révèlent être très populaires auprès des professionnels du tourisme et des usagers (locaux ou touristes). L'application mobile de la Géoroute a été téléchargée plus 375 fois depuis sa mise en ligne en juin 2014, et plus de 45 000 cartes touristiques ont été distribuées. Les offices de tourisme relaient également les informations relatives au Geopark et à la Géoroute, comme le montre cet exemple :

<http://www.thononlesbains.com/fr/patrimoine-naturel/1/247155-geopark-chablais-unesco.html>

### 3.5. Actions de sensibilisation du public

Dès l'installation des premiers sites de la Géoroute en 2013, le Geopark Chablais a veillé à ce que des événements publics et gratuits soient régulièrement

organisés. Ces activités ont été conçues de sorte à valoriser l'ensemble des aspects des géosites, et à sensibiliser et éduquer à l'environnement. Elles ont été assurées à travers des contes, des ateliers, des chasses au trésor ou encore des visites de fermes par exemple.

Ces actions sont également réalisées au cours d'événements particuliers autour d'un géosite, et sont réfléchies de façon à attirer aussi bien les familles que le grand public. Les premières manifestations de ce type se sont tenues en 2013 dans le cadre des Journées Européennes du Patrimoine. Depuis 2014, le Geopark a élargi son programme et propose annuellement des événements de mai à septembre. La promotion de ces activités est assurée par les offices de tourisme du Chablais, via Internet et par les livrets «



Page de couverture des RDV du Geopark 2015

Rendez-vous du Geopark Chablais ». Une grande variété d'animations est proposée, incluant observation de chauve-souris, rafting sur la Dranse, peinture à partir de pigments naturels récoltés sur les géosites, etc. Ainsi, en 2015, plus de 50 évènements ont été programmés.

### PROGRÈS RÉALISÉS : Communication et promotion de la Géoroute

Depuis l'installation des premiers sites de la Géoroute en 2013, de nombreux évènements variés et gratuits ont été organisés. Ils ont largement été diffusés auprès du public, et conçus de façon à se dérouler aussi bien en période scolaire (pour attirer la population locale) qu'en été (où davantage de visiteurs sont présents sur le territoire). La promotion de ces évènements est effectuée dans les offices de tourisme, les mairies, les sites partenaires, ainsi que par des articles dans la presse locale ou des annonces à la radio. Plus de 900 personnes ont participé aux « Rendez-vous du Geopark » en 2015.

## 4. Autres sites (patrimoines naturel et culturel) : description et préservation

La précédente section traitait du développement de la Géoroute et de sa promotion. Il est important de souligner que parmi les sites listés précédemment, de nombreux sites culturels sont inclus : les Châteaux des Allinges, les Ardoisières de Morzine, la Plâtrière d'Armoy, etc. La présentation de ces sites comporte une large composante relative à leur histoire, intimement liée au patrimoine géologique local, comme le montre l'extrait de l'un des panneaux d'information du géosite des Châteaux des Allinges présenté ci-contre.

Au sein du Geopark, il y a un riche patrimoine naturel et culturel. Certains des sites concernés sont répertoriés dans la base de données présentée au point 3, comme par exemple les vignobles du Crépy, et sont valorisés par les médiateurs du Geopark. D'autres, comme le Domaine de Découverte de l'Abbaye d'Aulps (abbaye cistercienne) et le Musée de Préhistoire et Géologie de Sciez, sont des partenaires et proposent des ateliers Geopark aux groupes scolaires, ateliers qui sont par ailleurs approuvés par l'Education Nationale. Enfin, les sites nouvellement partenaires du Geopark vont permettre le développement de projets communs ; c'est le cas du Jardin des Cinq Sens (Yvoire), où un Jardin du Chablais sera créé pour valoriser les différents types d'écosystèmes du territoire et leur flore spécifique.

Au sein du Chablais se trouvent deux

sites Ramsar. Le Plateau de Gavot, zone de captage de l'Eau d'Evian, constitue l'un d'entre eux. Il est lié au Pré Curieux, centre de découverte des zones humides. Le centre d'exposition est en cours de rénovation et le Geopark Chablais est membre du groupe de travail, aux côtés

**PROGRÈS RÉALISÉS :** Un large éventail d'actions et d'initiatives a été mis en place par le Geopark Chablais dans le but d'assurer la valorisation de l'ensemble des patrimoines du territoire. Cela est vrai d'une part pour les infrastructures touristiques du Geopark, tels que les panneaux d'informations aux Ardoisières de Morzine, et d'autre part pour le travail mené avec les écoles, comme en témoignent par exemple le contenu des malles pédagogiques conçues pour les collèges du territoire. Ces malles proposent des activités pour les élèves de la 6ème à la 3ème, qui traitent de nombreux sujets liés au territoire : la géologie, le patrimoine bâti, l'histoire, la géographie (aménagement) et l'éducation civique, etc. Tous ces sujets sont abordés à partir d'un point de vue local.

Deux désignations internationales (« patrimoine mondial de l'UNESCO » et Ramsar) ont été attribuées à des patrimoines du Chablais. Le Geopark collabore activement avec les gestionnaires de ces sites.




## Un château desires de Faucigny

Le contexte de la création de Château-Vieux reste mal connu. L'installation des Sires de Faucigny, aux environs de 1200, va en revanche déterminer son développement : l'architecture visible actuellement leur doivent beaucoup.



Château-Vieux vers 1864. Lithographie de F. Benoist, publié par J. Dessaix, Nice et Savoie, 1864.  
The Château-Vieux around 1864. Lithography by F. Benoist, published by J. Dessaix, Nice et Savoie, 1864.



Plan de Château-Vieux à l'issue des recherches archéologiques.  
A map of the Château-Vieux constructed following archaeologists's research.

Le site est structuré en différents espaces qui mettent à profit la topographie naturelle, profondément aménagée par la main de l'homme. À l'ouest, la cour haute du château occupe le point culminant. Une deuxième enceinte très étroite abritait la chapelle du château et la maison du sénéchal, officier des Faucigny chargé de la gestion de la châtelainie. En contrebas et au nord-est, une troisième enceinte plus vaste abritait le bourg du château (bourg « castral »).



Vue aérienne de Château-Vieux.  
An aerial view of the Château-Vieux.

Occupé jusqu'au milieu du 14<sup>e</sup> siècle puis abandonné au profit d'un habitat de plaine plus commode, Château-Vieux constitue une réserve archéologique riche d'informations sur la vie médiévale.

Les recherches archéologiques menées entre 2010 et 2012, dans le cadre du projet européen AVER – des montagnes de châteaux, ont permis de renouveler la connaissance et la compréhension du site, de son organisation spatiale et de son architecture.

Extrait du panneau d'information du géosite des Châteaux des Allinges

de la ville d'Evian, la société Danone, le Conservatoire du Littoral et le SIVOM du Pays de Gavot.

Toujours sur le territoire, une série de villages sur pilotis datant du néolithique longent les rives du lac Léman. Ces sites palafittiques disposent de la classification internationale « patrimoine mondial de l'UNESCO » ; ceux du Chablais sont datés de l'Age de Bronze (1071 à 859 av. J.C.). N'étant reconnus que depuis 2011, la communication autour de ces sites en est encore à un stade précoce. Un groupe de travail, auquel le Geopark Chablais participe, a été créé pour élaborer un kit de communication sur les sites palafittiques, à l'attention du grand public.

## 5. Développement d'infrastructures sur le territoire

### 5.1. Le SCoT et les infrastructures touristiques

Le développement d'infrastructures est essentiel pour le Chablais, comme le démontrent les projets portés par le

SIAC : améliorer les liaisons de transport routier et ferroviaire, œuvrer au déploiement du Très Haut Débit, etc. En outre, le SIAC poursuit son travail de réflexion et de révision du ScoT (Schéma de Cohérence Territoriale) du Chablais, qui fixe les grandes orientations de l'aménagement du territoire pour les quinze années à venir. Ce document va définir une approche cohérente et qui s'intègre au développement du territoire sur ses aspects résidentiel, économique et touristique. L'accent sera mis sur l'environnement, les paysages et l'agriculture. Dans le cadre de ce projet, l'Etat a souligné lors de son analyse du territoire du Chablais l'importance des valeurs défendues par le Geopark : <http://siac-chablais.fr/documentation/scot-en-revision-porter-a-connaissance-de-l-etat-1/1058-diaporama-de-presentation-du-porter-a-connaissance/file> (diapositive n°26).

Concernant ses infrastructures touristiques, le Chablais possède 185 000 lits, soit 28% des lits disponibles dans le département de la Haute-Savoie. Ces hébergements regroupent à la fois les locations, les hôtels, les campings et les centres de vacances. Bien qu'on observe

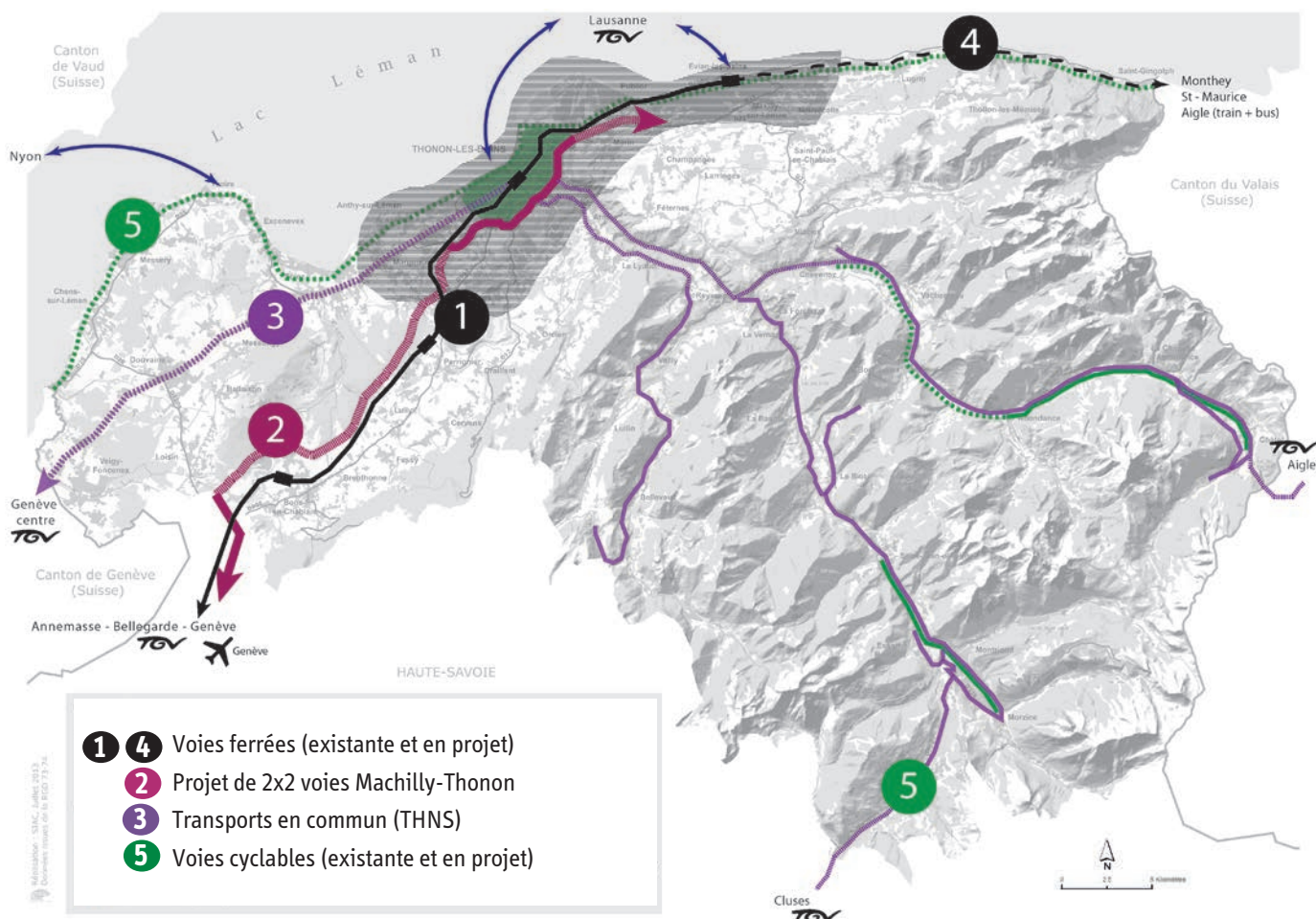
une tendance des touristes à raccourcir leur séjour sur le territoire, les choix de types d'hébergement et d'activités touristiques restent constants et importants.

### 5.2. Favoriser des transports durables

Le SIAC coordonne une série de projets concernant le transport, qui visent à amé-

**PROGRÈS RÉALISÉS :** Le SIAC travaille activement à l'amélioration des structures du territoire. A travers le SCoT, il prévoit les besoins des habitants et des visiteurs. Concernant les transports, le SIAC a :

- Etabli à l'échelle du territoire des programmes de développement de diverses infrastructures (pour les trains, les vélos,...) ;
- Valorisé le réseau des transports en commun, par exemple en instaurant les navettes sur le territoire ;
- Soutenu la mise en place de solutions de transport alternatives, comme la mise à disposition des vélos électriques aux Gets.



Le transport public durable dans le Chablais

liorer l'accès vers et au sein du territoire. La 2x2 voies prévue entre Machilly et Thonon-les-Bains est destinée à réduire l'encombrement des routes locales. En parallèle, le service de transports publics va être amélioré (avec les BHNS : Bus à Haut Niveau de Service). Deux importantes liaisons ferroviaires sont en cours d'élaboration, bien que ces projets en soient à des stades différents. Le CEVA (liaison ferroviaire Evian-Annemasse-Genève), dont la mise en service est prévue en 2019, offrira une nouvelle ligne transfrontalière entre Genève et Evian-les-Bains ; le dossier RER Sud-Léman en est au stade d'étude de faisabilité concernant la réouverture de la ligne ferroviaire entre Evian et Saint-Gingolph, à la frontière Suisse.

En plus des services de bus locaux, une série de navettes saisonnières a été instaurée avec le soutien du SIAC : le Balad'Aulps, le Columbus et la Navette du Pays d'Evian. Fonctionnelles pendant les saisons touristiques (été, hiver), elles permettent aux saisonniers et aux touristes de voyager vers de nombreuses destinations à un tarif préférentiel.

Par ailleurs, le SIAC participe à la création de voies vertes sur le territoire. La Véloroute Sud-Léman, piste cyclable de 60 km longeant le lac Léman et reliant les deux cantons suisses à l'est et à l'ouest, en est un parfait exemple. Elle constituera à l'avenir la future branche sud de la route EuroVélo 17, la branche nord de la ViaRhona et une partie du Tour du lac Léman.

Le SIAC travaille également avec les communes locales sur des projets connexes, par exemple concernant l'utilisation de vélos électriques. Aux Gets, six stations self-service de vélos électriques ont été installées en 2015, et la commune souhaite étendre ce programme. Ainsi, le géosite du Lac des Ecoles peut se visiter entièrement en vélo électrique.

## 6. Géotourisme

La mise en place d'une démarche coordonnée et méthodique de partenariat a permis l'intégration du Geopark Chablais dans le secteur touristique. Des points d'informations réguliers sont menés par la chargée de mission tourisme du Geo-

park auprès des partenaires touristiques, de manière à les accompagner dans la valorisation du label « Géoparc mondial de l'UNESCO ».

La population locale est la première cible de communication du Geopark Chablais, suivie des familles et des seniors qui séjournent sur le territoire.

Les données récoltées par Savoie Mont Blanc auprès de la clientèle touristique française montrent que les principales activités pratiquées par les visiteurs sont le ski en hiver, et la balade, la randonnée et la visite de sites naturels en été.

### 6.1. Offices de tourisme du Chablais

Les locaux du SIAC n'ont pas pour vocation d'être un centre d'information Geopark pour le public (il reçoit en revanche les professionnels), c'est pourquoi cette mission d'information a été confiée aux 26 offices de tourisme et points d'information présents sur le territoire, régulièrement informés des évolutions du label et des actions du Geopark. Ils assurent la diffusion de la majorité des publications du Geopark et gèrent les réservations pour certains événements Geopark. Des conventions de partenariat ont été signées avec les offices de tourisme, dont un exemple est disponible en Annexe VII. En complément, le personnel des offices de tourisme a suivi des journées de découverte du Geopark comprenant une partie présentation et une visite de géosite, assurées par des

médiateurs de Téthys. Parallèlement, la chargée de mission tourisme rencontre chaque année les équipes des offices de tourisme, pour leur fournir les nouvelles publications et informations relatives au Geopark ; la labellisation UNESCO des Géoparks mondiaux s'est révélée être une excellente opportunité pour mener ce type d'action.

### 6.2. Téthys, association des médiateurs du Geopark

Les guides du patrimoine et accompagnateurs en montagne du territoire qui ont suivi et validé la formation dispensée par le Geopark sont labellisés « médiateurs du Geopark Chablais » (voir chapitre 9 de ce rap-



Affiche de l'association Téthys



Formation des médiateurs en 2015

port). Ces médiateurs se sont regroupés en association fin 2012 sous le nom de « Téthys Chablais » qui intervient dorénavant dans le cadre d'un conventionnement avec le SIAC. Il y est stipulé que les médiateurs mènent des missions de communication scientifique lors des sorties grand public, des sorties scolaires, et des séjours résidentiels. L'association Téthys compte parmi ses membres 24 personnes physiques, 4 personnes morales (association art terre, Musée de Préhistoire de Géologie de Sciez, entreprise de transport BLS, Gorges du Pont du Diable) et un membre bienfaiteur. Leur site Internet fournit davantage de détails sur leurs activités : <http://tethys-chablais.com/>.

### 6.3. Sites partenaires

Comme mentionné précédemment, en plus de géosites tels que le Château de Ripaille ou les Gorges du Pont du Diable, le Geopark a développé de fructueux partenariats avec les sites de visite du territoire. C'est notamment le cas du solide partenariat mis en place avec le musée de Préhistoire et de Géologie de Sciez, qui réalise une refonte de son espace « Géologie ». Leur nouvelle exposition présentera la géologie du Chablais et le Geopark. En outre, la malle pédagogique du Geopark contiendra des échantillons de roches du Chablais (chaque échantillon présentant une face de coupe, une face brute et une face polie) en lien avec cette exposition. Une visite du musée est également inscrite dans la liste des activités proposées dans la malle pédagogique.

Le Geopark compte également parmi ses partenaires le Domaine de Découverte de l'Abbaye d'Aulps (édifice cistercien datant du XI<sup>ème</sup> siècle). La chargée de mission Pédagogie du Geopark et la médiatrice Geopark de l'abbaye ont récemment remanié l'atelier pédagogique de l'ab-



Atelier de « Chasse aux pierres » à l'Abbaye d'Aulps © DDVA

baye traitant du Geopark. Une chasse au trésor permet aux élèves de découvrir les pierres de construction de l'édifice et de déchiffrer leurs secrets. De plus, le Geopark va coordonner un événement qui se tiendra à l'abbaye en octobre à l'occasion de la Fête de la Science. Il s'agira de la première participation du territoire à cet événement de renommée nationale. Si ce projet est accepté, une journée de découverte gratuite sera organisée autour des pierres de construction de l'abbaye, de son architecture, de son histoire et un atelier de reconstitution du bâtiment principal à partir d'une imprimante 3D sera présenté.

### 6.4. Promotion du Geopark Chablais

Le Geopark Chablais travaille à l'échelle départementale avec Savoie Mont Blanc, organisme officiel du tourisme pour la Savoie et la Haute Savoie. Il est représenté sur leur site Internet, leurs éditions papiers ainsi que sur la « carte des Merveilles ». Savoie Mont Blanc Tourisme et la chargée de mission Tourisme

du SIAC ont coordonné l'accueil presse d'un journaliste hollandais du magazine « Bergen » sur le territoire du Geopark, aboutissant à la parution d'un article de sept pages dans la presse internationale.

Le Geopark Chablais est également présent lors d'événements touristiques, comme par exemple lors du Salon du Tourisme Equitable qui a eu lieu à Saint-Julien-en-Genevois en 2015, au delà des frontières du Geopark, et au cours duquel l'association Téthys tenait un stand. Le Geopark a suscité un large intérêt auprès du public et des autres professionnels du tourisme.

En outre, le Geopark travaille également avec « Visite en Chablais », organisme chargé de la promotion du tourisme régional et qui valorise le Geopark Chablais. Ils effectuent la promotion du Geopark sur leur set de table, leur site Internet et dans leur guide imprimé.

### 6.5. Nouvelles initiatives géotouristiques

Les médiateurs du Geopark développent régulièrement de nouvelles sorties, et certains d'entre eux mettent en place des séjours. Un séjour « Panorama de Morzine » a ainsi été créé par l'agence de voyage Altitude Mont Blanc. Pour la première fois en 2015, l'agence a proposé un séjour original Geopark à ses clients fidèles, lesquels ont été accompagnés par un médiateur du Geopark. Huit personnes ont participé à ce séjour d'une durée de cinq jours. Les médiateurs du Geopark nous ont fait part de l'enthousiasme et de la satisfaction des participants.

Le Geopark a également mis en place un intéressant séjour pour la Société Géologique d'Angleterre en 2014, composée d'amateurs en géologie qui voyagent à



Atelier pour le public au Musée de Préhistoire et Géologie de Sciez © Musée de Sciez



Site Internet de Savoie Mont Blanc © [www.savoie-mont-blanc.com](http://www.savoie-mont-blanc.com)

l'étranger tous les deux ans, avec pour ambition d'approfondir leurs connaissances en géologie. Au cours de ce séjour tout compris d'une durée de six jours, ils ont exploré les plus beaux sites géologiques du Geopark et ont reconstitué l'histoire fascinante de la formation du Chablais. Le groupe était logé à l'hôtel familial « Les Moineaux » (Bellevaux) et bénéficiait du transport fourni par l'hôtel. Ils ont non seulement découvert la géologie du territoire, mais également ses produits locaux et plats traditionnels. Les excursions étaient guidées par Sophie JUSTICE, docteur en géologie, qui était accompagnée chaque jour par un médiateur différent du Geopark. Le groupe a par la suite envoyé au Geopark une publication de 43 pages relatifs au Chablais et intitulé « Procédures spéciales de la Société Géologique » qui documente leurs visites de terrain.

## 6.6. Evènements Geopark

Le Geopark organise un certain nombre d'évènements, notamment la « Semaine des Geoparks Européens » et les « Rendez-vous du Geopark », et participe à de nombreuses manifestations locales et nationales. Par exemple en 2015, un stand Geopark était présent lors du Trail des Crêtes du Chablais (compétition sportive organisée sur le territoire, avec l'implication de nombreux partenaires) ; des ateliers ludiques et pédagogiques ont été proposés pour les écoles lors de la fête de la science de la circonscription d'Evian ; de même, une conférence sur le change-



Affiche de la conférence de Martin BENISTON



La "société Géologique d'Angleterre" en séjour dans le Geopark, 2014

**PROGRÈS RÉALISÉS :** Des progrès importants ont été réalisés dans le domaine du géotourisme sur le territoire chablaisien. Les connaissances solides des médiateurs du Geopark ont permis la conception d'activités nombreuses et variées. La qualité et la cohérence des actions Geopark ont été renforcées grâce à la formalisation des relations avec les offices de tourisme et les autres partenaires. Les nom-

ment climatique dans les Alpes, donnée par un expert scientifique du GIEC de renommée mondiale, a été organisée à l'occasion de la COP21.

## 7. Marketing et Communication du Geopark

Dans le respect de sa stratégie de communication et de marketing, le SIAC a mis en place un programme de promotion. Ce programme définit quels sont les visiteurs principalement ciblés par ces actions : la population locale, les familles et les seniors. Dans cette dynamique, un ensemble d'annonces ou d'interviews radio, d'articles, de supports imprimés et d'évènements ont été réalisés.

En 2013, un consultant extérieur a développé une analyse de la stratégie de communication et de marketing du Geopark. Le résultat a été présenté au Groupe de Travail du Geopark le 20 novembre 2013 et au Comité Syndical du SIAC en mars 2014. Suite à cette étude, le logo et la charte graphique du Geopark ont été conçus. Le logo se décompose en deux versions : la première réservée à un

breux documents d'information édités par le Geopark (carte de découverte, livret des Rendez-vous du Geopark, livrets Les Secrets du Mont Bénand et Géologie et littérature en Chablais) ont été largement diffusés. De plus, les formations dispensées aux agents du SIAC, aux personnels des offices de tourisme, aux partenaires et aux médiateurs (Téthys) garantissent une présentation dynamique et cohérente du Geopark Chablais.

usage institutionnel par le SIAC, la seconde à l'usage des partenaires. La charte graphique et le logo ont été diffusés dès leur approbation par le Bureau du SIAC en mars 2014.

En 2014, 67% de la clientèle touristique de Savoie Mont Blanc était française. Parmi les visiteurs étrangers, environ un quart était anglais, et un quart néerlandais. Ces données ont influencé l'ordre de priorité de l'adaptation en langues étrangères des supports du Geopark : principalement en français, puis en anglais (les néerlandais étant généralement anglophones). De même, chaque panneau de la géoroute contient un résumé en anglais ; la carte de découverte et le dépliant de présentation existent en version anglaise (ils sont disponibles en téléchargement sur le site Internet du Geopark). Pour élargir encore ce potentiel de communication, une version allemande du dépliant est actuellement en cours d'élaboration.

### 7.1. Outils de marketing

Le Geopark Chablais a publié ses supports de marketing de façon régulière



et réfléchi : d'abord, une carte du Geopark mettant en valeur les géosites ainsi que les sites partenaires à visiter, et plus récemment un dépliant de présentation du Geopark. Un présentoir pour ces dépliants a été créé et conçu de façon à associer le logo « Géoparc mondial de l'UNESCO » à celui du Geopark Chablais. De même, des autocollants du Geopark Chablais pour les sites partenaires et des t-shirts pour l'équipe du Geopark et les médiateurs de Téthys ont été produits. Un stand entièrement personnalisé a été réalisé, lequel comprend une tente, des kakemonos, une oriflamme, un comptoir promotionnel et une table (pour les ateliers, échantillons ou maquettes).

Le SIAC réalise d'autres types de supports pour certains événements Geopark, tels que des gobelets écologiques, des sacs en coton personnalisés, des badges « am-



Présentoir de dépliants Geopark fourni aux partenaires, et avec le nouveau logo Géoparc mondial de l'UNESCO

bassadeurs juniors du Geopark » pour les élèves des écoles ou encore des clés USB. Le SIAC ne possède pas de régie pour vendre des objets, c'est pourquoi les supports conçus par le Geopark sont diffusés gratuitement ; c'est le cas par exemple de la carte géologique créée par le Geopark en 2014. Ce document de qualité est fourni gratuitement aux médiateurs du Geopark ; aux établissements scolaires de niveau supérieur ; et lors d'événements Geopark. Elle est disponible sur demande auprès du SIAC, et peut être envoyée par courrier ou directement remise en main propre dans les locaux du Syndicat à Thonon. Autre exemple, le livret Géologie



Le nouveau logo du Geopark Chablais intégrant le logo « Géoparc mondial de l'UNESCO »

et Littérature en Chablais est disponible auprès des offices de tourisme ; il est aussi mis à disposition des établissements scolaires, des médiathèques et des associations, et est disponible sur demande auprès du SIAC.

## 7.2. Communication, promotion

La promotion des événements organisés par le Geopark est assurée par campagne d'affichage (par le biais des offices de tourisme, des mairies et des sites partenaires) et par annonces via les médias locaux (presse, radio, télévision). Pour certains événements, tels que les « Rendez-vous du Geopark », un livret est spécialement édité et comporte le détail de chacune des animations. A cela s'ajoutent les cartes de découverte et autres supports, distribués lors des bourses d'échange de documentation touristique, et à laquelle l'ensemble des offices tourisme et principaux acteurs touristiques de Haute-Savoie et des régions alentours participent.

En 2014, le Geopark a réalisé une campagne d'affichage urbain pour la promotion des sorties gratuites des premiers «

Rendez-vous du Geopark ». Pour l'été 2015, le Geopark a choisi d'élargir ses actions de communication envers la population locale, avec la conception d'affiches transmises à l'ensemble des communes du territoire (pour un affichage dans les mairies) ainsi que la réalisation d'un rond-point aux couleurs du Geopark (situé à l'entrée du Chablais). Des sachets de pain personnalisés « Geopark » et mentionnant les animations à venir (Semaine des Geoparks Européens et Rendez-vous du Geopark) ont été distribués en mai 2015 dans les boulangeries de l'ensemble du territoire.

La chargée de Communication du SIAC travaille en étroite collaboration avec les médias locaux, à savoir Le Messager, Le Dauphiné Libéré, Radio Plus et TV8 Mont Blanc. De nombreux articles de presse concernent le Geopark : listes et dates des actions à venir, ou encore rapports sur les projets et missions en cours apparaissent régulièrement, de même que des articles consécutifs aux points presse organisés périodiquement par le Geopark à l'occasion d'événements (intégration au réseau en 2012, concours de mascotte en 2015...). Autres exemples d'actions de communication, une page présentant le



Un exemple de l'un des 75 000 sachets de pain distribués pour la promotion de la Semaine des Geoparks Européens

## PROGRÈS RÉALISÉS : Marketing et communication

Grâce à l'analyse des données touristiques du territoire menée par le SIAC (profil des visiteurs en Savoie Mont Blanc, enquêtes et estimations réalisées par le Geopark), la chargée de Communication, la chargée de mission Tourisme et la coordinatrice du Geopark ont conjointement travaillé à la définition d'une démarche marketing structurée. De nombreuses initiatives ont été déployées dans ce domaine depuis 2012, dont :

- La réalisation d'une stratégie marketing et de communication ;
- La diffusion de la marque « Geopark Chablais » : version institutionnelle et version partenaire ;
- Un partenariat avec la presse locale ;
- Une large gamme d'actions de communication ;
- Des éditions de qualité : cartes, flyers promotionnels, programmes d'animations, livrets...
- La création d'un stand aux couleurs du Geopark.

Geopark est parue dans le Guide Haute-Savoie de l'été du Dauphiné Libéré en été 2015. Concernant les actions radio-phoniques, les médiateurs du Geopark s'expriment régulièrement sur les ondes de France Bleu Pays de Savoie, au sujet des patrimoines à voir et à visiter dans le Geopark. Radio Plus est également un partenaire média important pour le Geopark. En 2015, lors de l'annonce du nouveau programme des « Géoparcs mondiaux de l'UNESCO », un flash info avec une interview de la coordinatrice du Geopark a été diffusé à plusieurs reprises.

En 2016, un partenariat « bons plans » annonçant les rendez-vous du Geopark sera mis en place.

Des articles présentant le Geopark Chablais en détails ont été publiés aussi bien dans la presse nationale (notamment dans la revue Nature et Patrimoine, en collaboration avec le Geopark du Massif des Bauges) qu'internationale (Magazine Bergen). Le Geopark Chablais a également participé à la rédaction de plusieurs ouvrages, tels que le livre des Geoparks européens (2ème édition) en 2012 ; Savoie Mont Blanc pour les Nuls en 2013 ; le livre Lacs Alpains naturels en 80 questions en 2014 et plus récemment, en 2015, un ouvrage présentant des aquarelles du massif du Chablais.

Le Geopark a également été cité lors d'une émission sur une chaîne télévisée nationale (« Midi en France » sur France2) et présenté sur TV8 Mont Blanc. Parallèlement aux actions de communication menées en lien avec les médias, le Geopark possède sa propre page d'actualités sur son site Internet, qui présente les nouvelles du Geopark, mais aussi les événements de ses partenaires, ou encore les événements nationaux et internationaux (par exemple, le tremblement de terre au Népal qui a eu lieu en 2015). D'autre part, le SIAC prévoit le lancement d'une newsletter Geopark en 2016, qui sera diffusée de façon périodique.

En tant que compétence à part entière du SIAC, le Geopark bénéficie également d'un lien sur le site Internet du Syndicat et apparaît régulièrement dans ses publi-reportages, diffusés aux élus et au grand public. Une interview vidéo de M. BAUD, élu référent du Geopark, est disponible sur YouTube et sur le site du SIAC.

## 8. Participation locale

En tant que projet de développement territorial, le Geopark Chablais constitue l'une des principales missions menées par le SIAC. Cette structure institutionnelle est dirigée par les élus du territoire, comprenant des représentants des 62 communes membres. Par conséquent, le Geopark est intrinsèquement lié à ces collectivités locales et aux intérêts des habitants. Tout comme les informations publiées et distribuées par le SIAC sur le territoire, les actualités du Geopark sont intégrées dans les revues et les newsletters des communes, ainsi que dans celles des Communautés de Communes.

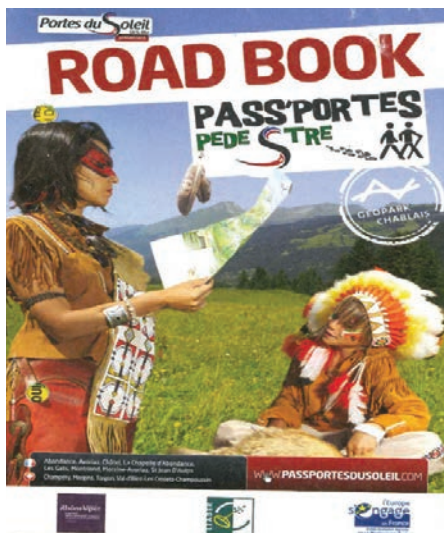
### 8.1. Ecoles, associations, bibliothèques et musées locaux

En plus d'un programme éducatif concret, l'équipe du Geopark développe des approches originales avec les établissements scolaires. Par exemple, un concours de mascotte a été proposé en 2015 aux élèves de CM2 et de 6ème, impliquant ainsi à la fois les écoles primaires et les collèges du Chablais. Les invitations à participer et l'ensemble des documents relatifs au concours ont été diffusés par les différentes Inspections de l'Education Nationale du territoire, au nom du Geopark. Inclus dans ce pack d'information, un document Prezi présentait de façon dynamique le Geopark Chablais et ses valeurs. Plus de 200 dessins ont été réalisés dans le cadre du concours, représentant l'ensemble des éléments du patrimoine local. Les trois classes gagnantes ont été récompensées. Le premier prix a été attribué à une classe de 6ème du collège Théodore MONOD de Margencel, qui a ainsi remporté une sortie guidée encadrée par deux médiateurs du Geopark (géosite choisi par l'école, transport pris en charge par le SIAC). La mascotte est actuellement retravaillée par une artiste locale dans le but de créer un personnage qui illustrera les documents de la malle pédagogique destinée aux collèves.

Le SIAC est fréquemment invité à s'exprimer lors de conférences organisées par les associations et organismes locaux, avec des interventions réalisées soit par l'équipe du Geopark, soit par des confé-



La page des actualités du Geopark Chablais, comportant également un flux RSS



Flyer Pass Portes Pédestre

renciers. Par exemple, Martial Dray (Président du Conseil Scientifique du Geopark) a donné une conférence sur la géologie et le vin du Chablais « Plus bio que bio, le vin en biodynamie », suivie d'une dégustation de vins.

Autre exemple de l'engagement du SIAC auprès de la population locale, un événement a été mis en place en 2015 avec la médiathèque de Thonon, à l'occasion de la Semaine des Geoparks Européens. Durant trois semaines, tous les livres de la médiathèque traitant de thématiques liées au Geopark (architecture, histoire, randonnée, naturalisme, romans liés au Chablais, musiques locales, sports, films, etc.) ont été sélectionnés, étiquetés avec le logo du Geopark et mis en valeur sur des comptoirs spécifiques, en lien avec l'exposition des dessins réalisés dans le cadre du concours de mascotte, de photos du territoire et d'échantillons de roches. La médiathèque a constaté que le taux d'emprunt des documents sélectionnés était beaucoup plus élevé que la

moyenne habituelle : pour 287 documents « Geopark », 387 prêts ont été enregistrés sur cette période de trois semaines. Pour compléter cette exposition, le Geopark a proposé durant une journée complète (un samedi du mois de juin) un ensemble de stands et d'activités gratuites pour toute la famille, ainsi qu'une conférence publique animée par l'auteur d'un nouvel ouvrage sur le Chablais. En parallèle, il est important de souligner que le Geopark anime également des sorties pour différents organismes ou associations du territoire, comme, par exemple, l'Université Pour Tous.

Enfin, que ce soit à travers la présence des médiateurs des Geopark (association Téthys) ou de celle de l'équipe du SIAC, le Geopark participe à de nombreuses manifestations locales et événements sportifs, tels que le Pass'Portes Pédestres, le Tour du Léman en marche nordique et les compétitions de cyclisme dans le Haut et le Bas Chablais.

## 8.2. La S2C, Société Civile du Chablais

Les élus du SIAC sont assistés dans leur tâche par la Société Civile du Chablais (S2C), qui rassemble environ 80 membres bénévoles issus de diverses catégories socio-professionnels, d'organismes (monde de l'entreprise, association) ou étant de simples citoyens. Ils ont pour rôle d'apporter des expériences, des conseils, et d'accompagner le travail des élus du SIAC. La S2C suit avec un vif intérêt le développement du Geopark Chablais. Récemment, trois membres de la S2C ont été intégrés au Groupe de Travail du Geopark.

## PROGRÈS RÉALISÉS : Le Geopark Chablais et la population locale

Un fort engagement est implicitement créé avec la population locale, grâce aux missions menées par le SIAC et au fait qu'il porte la compétence Geopark. De plus, le Geopark gère son calendrier événementiel de sorte à organiser des activités qui impliquent la population, et répond à des demandes d'organismes ou d'associations du territoire. Par ailleurs, le Groupe de Travail du Geopark comporte maintenant trois membres civils qui participent aux côtés des élus représentant les différents territoires du Chablais.

## 9. Information et sensibilisation du public

Les actions entreprises avec le public et les élèves du Chablais constituent un axe majeur de la politique de sensibilisation du Geopark. Cet axe de travail est une priorité pour les élus du territoire, ce qui a été pris en compte lors de la récente révision de la stratégie du Geopark et de l'établissement de son Plan d'Action. Tout d'abord, comme mentionné précédemment, le Geopark a produit une gamme importante de documents imprimés et de panneaux d'informations facilement accessibles sur l'ensemble du territoire. Ensuite, en plus de l'équipe du SIAC, 28 médiateurs formés par le Geopark travaillent sur le territoire et participent aux activités de sensibilisation à l'environnement et aux événements du Geopark. Ces événements sont proposés à la fois au grand public et aux élèves de tous niveaux (y compris enseignement supérieur).

### 9.1. Pédagogie

L'éducation a toujours été une priorité pour le Geopark, et ce depuis les premières réflexions des acteurs du territoire autour du concept de « Geopark ». Au fil du temps, le Geopark a déployé de plus en plus d'outils pédagogiques destinés à valoriser la diversité des patrimoines locaux. N'étant pas initialement un organisme officiel de formation, le Geopark offre tout de même de multiples possibilités pour favoriser la découverte du territoire, que ce soit à travers des sor-

Flyer annonçant le concours de dessin

ties sur le terrain, des visites de sites partenaires, ou encore des ateliers comme celui proposant d'explorer les trois types de roches (sédimentaire, ignée et métamorphique) à l'aide de bonbons, de biscuits et d'un microonde.

### 9.1.1. Formation des médiateurs du Geopark

La formation de médiateurs du Geopark a joué un rôle important dans le succès de la stratégie pédagogique du Geopark, les médiateurs réalisant aujourd'hui la majorité des actions avec le public scolaire.

Le Geopark propose depuis 2012 des formations pour les guides du patrimoine et accompagnateurs en montagne qui souhaitent être reconnus comme médiateurs du Geopark. Le programme de formation est proposé sur un rythme bi-annuel : une année se tient la formation initiale d'une durée de 8 jours, et l'année suivante une formation approfondie est organisée (dite formation « continue ») sur des sujets bien définis. En 2016, des formations continues seront proposées sur les thèmes suivants :

- La conception d'activités destinées aux scolaires basées sur les programmes de l'Education Nationale et sur les besoins des enseignants ;
- La nappe de la Brèche et la nappe supérieure ;
- Le sol des alpages.

Des séances de formation sur la thématique « éducation et pédagogie » ont précédemment eu lieu pour aider les médiateurs à concevoir et développer des activités pour les scolaires, et un document résumant les programmes scolaires nationaux a été préparé pour les rendre accessibles et plus facilement utilisables. En 2016, le Geopark va proposer à Téthys une formation axée sur la pédagogie et la conception d'activités pour un public scolaire ; elle sera dispensée par le chargé de mission Pédagogie du Geopark et la Direction des Services Départementaux de l'Education Nationale de Haute-Savoie (DSDEN74). Parmi d'autres sujets sera également développée la construction de sorties scolaires « clef en main », c'est-à-dire comportant des activités pour l'enseignant à réaliser en classe pour préparer la visite en amont,

et d'autres à réaliser après la visite pour valoriser et compléter les acquis.

La chargée de mission Pédagogie du Geopark travaille en étroite collaboration avec les médiateurs qui conçoivent des activités éducatives (ateliers, sorties sur le terrain), et ce dans le but de s'assurer de l'exactitude du contenu scientifique, de leur concordance aux programmes scolaires officiels et au niveau et âge des élèves ciblés.

### 9.1.2. Ateliers, sorties et séjours pour les scolaires

L'un des résultats émanant de ce travail a été la création en 2015 d'un catalogue pédagogique du Geopark, présentant l'ensemble des sorties, ateliers et courts-séjours se déroulant sur le territoire, et liés aux thématiques du Geopark. Il a été diffusé aux 125 établissements scolaires locaux. Ce catalogue sera actualisé et publié chaque année. Par ailleurs, la chargée de mission Pédagogie du Geopark travaille actuellement avec les médiateurs à la mise en place d'offres pédagogiques complètes, c'est-à-dire proposant des activités à réaliser en classe avant et après la sortie sur le terrain, pour la préparer et la valoriser au mieux. Ce projet important nécessite du temps de réalisation.

Dans ce catalogue, des ateliers ont été conçus par le Geopark, en collaboration avec l'Education Nationale et les sites partenaires. Ces ateliers comprennent :

« le sentier de l'Evolution » au Musée de Préhistoire et de Géologie de Sciez, « la chasse aux pierres » à l'Abbaye d'Aulps, « le cycle de l'eau » et « l'évolution du paysage » aux Gorges du Pont du Diable. La chargée de mission Pédagogie du Geopark anime régulièrement des ateliers pour les scolaires (comme « La vie insoupçonnée des cailloux », pour les enfants de 4 à 5 ans, animé en 2015 à l'école maternelle Sainte-Marie, Morzine, et l'école primaire publique de Thollon-les-Mémises, et à la médiathèque de Thonon), ainsi que des activités à plus long terme, dont voici quelques exemples :

- Projet conduit avec l'école primaire publique d'Allinges, ayant pour objet la découverte du géosite des Châteaux d'Allinges. Ce projet est en phase de préparation et des réunions régulières sont planifiées dans le cadre d'un groupe de travail organisé par l'Inspection de l'Education Nationale de Thonon. De ce travail résulteront des ateliers en classe et une visite du géosite à pied à partir de l'école, pour des enfants âgés de 6 à 8 ans (cycle 2) ;
- Projet « Lycée Écoresponsable » mené sur trois ans avec le lycée La Versoie à Thonon. L'ensemble des élèves du lycée sont concernés par ce programme, qui vise à les sensibiliser à l'environnement et au développement durable. Durant la première année du projet, le Geopark va travailler avec une classe de seconde : tout d'abord, une intervention en classe permettra de présenter le Geopark, et de faire le tri parmi les notions préconçues des élèves sur les concepts scientifiques liés à l'environnement ; dans un second temps, une sortie d'une journée sera organisée pour découvrir les impacts des changements climatiques à différentes échelles temporelles (à l'échelle géologique, avec les traces visibles dans le paysage, et à l'échelle humaine).

De même, le Geopark participe aussi bien à des activités en classe qu'à des fêtes locales de la science, impliquant un grand nombre d'enfants des écoles de la région. D'autres membres de l'équipe du Geopark mènent également des activités à visée éducative lors d'occasions appropriées : par exemple, la coordinatrice du Geopark et la chargée de mission



Le catalogue pédagogique du Geopark Chablais, présentant un ensemble de sorties, ateliers et courts-séjours

Tourisme ont présenté le Geopark Chablais aux 120 étudiants du BTS tourisme du lycée Anna de Noailles à Evian. Une relation plus étroite se construit peu à peu entre les deux structures, et une première initiative a été proposée, visant à préparer des questionnaires détaillés concernant la satisfaction des visiteurs et la notoriété du Geopark.

Au niveau universitaire, l'équipe du Geopark interagit de diverses manières avec différentes institutions. Par exemple, le Geopark Chablais reçoit régulièrement des étudiants de l'Université de Savoie ou de l'INRA (Institut National de la Recherche Agronomique). Les étudiants du Master 2 « Systèmes Territoriaux, Aide à la décision, Environnements de montagne » (M2 STADE) travaillent régulièrement sur le Chablais. Généralement, ces groupes passent plusieurs jours sur le territoire, afin de visiter et d'analyser un géosite spécifique. Suite à cette visite, ils sont chargés d'élaborer des propositions touristiques concernant le site en question, telles que sa mise à niveau pour les personnes à mobilité réduite (ou porteur d'un autre handicap), l'organisation d'un événement visant à valoriser le site, la conception d'une visite et/ou d'un outil pour le public scolaire, etc. L'équipe du Geopark participe ensuite à l'évaluation des étudiants lors de leurs présentations des propositions, qui a lieu sur le campus de l'Université de Savoie.

### 9.1.3. Malle pédagogique pour les collègues

Autre exemple d'innovation dans le domaine « Education » du Geopark, un projet en cours actuellement vise à réaliser des malles pédagogiques pour les quinze collègues que compte le territoire (une seizième sera conservée au SIAC). Ces malles (document présenté en Annexe VIII) ont été imaginées de façon pluridisciplinaire, elles créent des liens entre les matières et proposent des activités pour chaque niveau scolaire (de la 6ème à la 3ème). Elles sont conçues en corrélation avec les programmes scolaires officiels, et contiennent des jeux, propositions d'expériences, maquettes, etc. Ces outils fourniront des informations permettant d'approfondir les différents sujets traités, ainsi que des propositions d'excursion sur le territoire

en lien avec les activités. Une formation sera offerte aux enseignants en 2016 afin qu'ils puissent utiliser la malle en totale autonomie.

Ces malles ont pour ambition d'encourager la découverte réelle et « physique » du Chablais en proposant un éventail de sorties sur le terrain (encadrées par des médiateurs du Geopark) et de visites auprès des partenaires du Geopark. De plus, les malles contiendront toutes une boîte d'échantillons de roches du Chablais (chaque échantillon présentant une face de coupe, une face brute et une face polie) directement en lien avec la nouvelle exposition permanente du Musée de Préhistoire et Géologie de Sciez.

#### PROGRÈS RÉALISÉS : Une démarche pédagogique structurée

Les élus du territoire souhaitent que le Geopark s'implique de façon durable et sérieuse dans le secteur de l'éducation. Le Geopark répond à cette demande en formalisant ses relations avec les partenaires éducatifs, et en adoptant un programme clairement défini :

- Offrir du matériel pédagogique approprié pour les élèves des établissements scolaires du territoire, de la maternelle au lycée ;
- Proposer des activités variées relatives à l'ensemble des patrimoines locaux et travailler avec des enseignants de diverses disciplines (pas uniquement scientifiques) ;
- Proposer aussi bien des actions ponctuelles que des projets scolaires à long terme ;
- Apporter un soutien aux médiateurs du Geopark afin qu'ils soient qualifiés pour l'animation d'activités scolaires ;
- Développer de nouveaux supports éducatifs, telle que la malle pédagogique pour les collègues ;
- Travailler avec des classes spécialisées de l'enseignement supérieur, comme par exemple avec les élèves du BTS Tourisme, ou ceux de l'université étudiant le développement durable ou les géopatrimoines.

## 9.2. Expositions et festivals

En parallèle de cette démarche pédagogique, le Geopark s'engage dans un programme d'éducation à l'environnement pour le grand public. Ce programme comporte en grande partie le travail précédemment mentionné, par exemple les conférences et les activités décrites dans le chapitre traitant du géotourisme, incluant notamment la découverte des géosites via les événements organisés dans le cadre des « Rendez-vous du Geopark ». Cependant, il concerne également les événements publics tels que les fêtes et marchés locaux. La participation à ces événements a été l'occasion pour le Geopark de rencontrer la population locale, de répondre à ses questions et de recueillir son opinion sur ce qui a été réalisé jusqu'à présent.

D'autres événements importants ont été mis en place, tel que celui organisé en juin 2012 par le SIAC au Château de Ripaille, pour fêter la labellisation du Geopark ainsi que la validation du SCOT, ou encore l'inauguration de la Géoroute en septembre 2013 sur le géosite des Châteaux des Allinges. Les élus du Chablais, le Sous-Préfet de Thonon et d'autres personnalités politiques, ainsi que les partenaires et les médiateurs du Geopark, ont assisté à ces événements.

Depuis 2012, le Geopark a mis en place deux expositions. La première a été réalisée en partenariat avec le Domaine de Découverte de l'Abbaye d'Aulps (« Caravallis : Pierres d'Architecture en Chablais » ; 2012-2013). En plus de mettre en valeur les pierres de construction du territoire, l'exposition explique leur origine, la façon dont elles étaient travaillées puis employées dans la construction de bâtiments, et ce notamment pour l'abbaye. L'exposition comprend également des panneaux d'information et un certain nombre d'outils interactifs. Depuis 2014, elle est installée en permanence au géosite des Gorges du Pont du Diable, où elle peut être visitée gratuitement.

La seconde exposition (« Patrimoine glaciaire des 3 Chablais » ; 2012-toujours en circulation) a été réalisée dans le cadre de la valorisation des recherches menées dans le Chablais par d'Amandine PERRET, lors de son travail de thèse. Elle comporte vingt panneaux d'exposition en relief et



Flyer de l'exposition sur le patrimoine glaciaire des 3 Chablais

trois bornes interactives. Cette exposition itinérante a voyagé dans l'ensemble du Chablais : au sein des écoles, des bâtiments municipaux ou encore de la Maison du Val d'Abondance ; mais aussi en dehors du territoire : à l'Université de Savoie, au Geopark du Massif des Bauges et à Lavaux, site patrimoine mondial de l'UNESCO en Suisse. Elle s'accompagne d'un catalogue d'exposition détaillé, tiré à 1 000 exemplaires.

Une troisième exposition, organisée en partenariat avec la Maison des Arts du Léman, peut être mentionnée. Intitulée « L'eau, ici et ailleurs », elle présentait

### PROGRÈS RÉALISÉS : Des expositions plus durables que prévues

Les événements organisés pour célébrer les avancées clefs du Geopark, telles que l'obtention du label en 2012 et l'inauguration de la Géoroute en 2013, se sont révélés être une excellente opportunité pour échanger avec les acteurs locaux et les habitants du Geopark. En outre, deux expositions particulièrement réussies ont été produites, « Caravallis : Pierres d'Architecture en Chablais » et « Patrimoine glaciaire des 3 Chablais », destinées initialement à un usage temporaire, mais qui aujourd'hui circulent toujours. Ceci constitue un parfait exemple de la qualité du travail conduit par le Geopark et de l'intérêt qu'il suscite auprès du public.

le travail de deux photographes au sujet de cette thématique centrale du Geopark. En outre, un évènement théâtral a été organisé au géosite des Châteaux des Allinges : « Traces de Mémoire, Mémoires de Trace ». S'inspirant des échanges qu'elle avait eus avec la population locale durant six mois, une troupe de théâtre a proposé une pièce innovante et itinérante, présentée gratuitement au public lors des Journées Européennes du Patrimoine.

## 10. Démarche de partenariat

Le SIAC a développé de nombreux partenariats dans le cadre du Geopark Chablais. Certains font l'objet d'une convention officielle, comme avec Téthys, Savoie Haute-Savoie Junior, les Offices de tourisme etc. ; d'autres sont des par-

tenaires indispensables avec lesquels le Geopark a construit de solides relations de travail. On compte dans cette dernière catégorie la Société Anonyme des Eaux Minérales d'Evian, filiale de l'entreprise Danone, et l'association des Portes du Soleil.

### 10.1. Partenariats stratégiques

#### 10.1.1. Société Anonyme des Eaux Minérales d'Evian

La SA Eaux Minérales d'Evian est un important partenaire, aussi bien au niveau de l'éducation à l'environnement que d'un point de vue scientifique. L'aquifère d'Evian est un extraordinaire élément géologique d'importance internationale ; il est non seulement au cœur d'un Géoparc mondial de l'UNESCO, mais également au cœur d'un site Ramsar. Le Geopark Chablais a installé des panneaux d'interprétation sur le site de Champeillant, au centre de la zone de captage des Eaux d'Evian, et des circuits de découverte sont organisés, aussi bien pour le grand public que pour le personnel et les visiteurs de la société Evian. Cette société fut également l'un des financeurs privés de la thèse d'Amandine PERRET sur le patrimoine glaciaire des trois Chablais. En outre, elle met à disposition les résultats des recherches menées sur le territoire, tels que ceux de la thèse d'Abel HENRIOT (2014) : « Elaboration d'un modèle conceptuel et mise au point d'une méthodologie de modélisation numérique d'un hydrosystème minéral complexe, l'aquifère glaciaire d'Evian ».



Eductour à l'attention des centres de vacances en 2015

## 10.1.2. Les Portes du Soleil

Les Portes du Soleil, association franco-suisse regroupant 12 stations de montagne, assurent la promotion des paysages, des patrimoines naturels et culturels de leur territoire. Ce territoire, domaine skiable international l'hiver et destination de renommée mondiale pour le VTT l'été, a enregistré 7 146 400 nuitées en 2013. Leur évènement VTT « phare » estival, « la Pass'Portes du Soleil MTB », s'est enrichi ces dernières années de randonnées pédestres à la découverte du territoire et du terroir : « la Pass'Portes Pédestre ». Le Geopark participe à cette manifestation avec de nombreux stands animés par les médiateurs du Geopark et présents tout au long du parcours ; le Geopark Chablais est également présent sur leurs supports de promotion imprimés et sur Internet. Par ailleurs, Les Portes du Soleil éditent une carte de randonnée estampillée Geopark Chablais, qui affiche les sites de la Géoroute. Des discussions ont également été initiées au sujet de la mise en place d'un évènement hivernal, une chasse au trésor à travers le domaine skiable pour le public familial.

## 10.2. Autres partenaires du Geopark

Le Groupe de Travail du Geopark a validé en 2015 la Charte de Partenariat du Geopark (disponible en Annexe IX), laquelle définit une liste de critères pour chacune des catégories de partenaire : restaurants, hôtels, évènements, sites de visite, activités de plein air ou encore pro-



Les médiateurs du Geopark et les responsables des centres de vacances du Chablais, lors de la rencontre organisée en octobre 2015

duits du terroir et artisanat. Afin d'assurer de manière stratégique le lancement de cette démarche, le Geopark a identifié une première liste de partenaires : le SIFA (Syndicat Interprofessionnel du Fromage Abondance) pour le fromage AOC Abondance, la Chablinette et les vins de Savoie AOC.

Dans un autre domaine, le Geopark, en collaboration avec Savoie Haute-Savoie Juniors, a organisé une rencontre entre les responsables des centres de vacances du territoire et l'association Téthys, avec pour objectif de développer la création de nouveaux séjours.

Les actions envisagées dans le cadre de la démarche de partenariat incluent le Syndicat Interprofessionnel du Fromage d'Abondance (SIFA) et le Jardin des Cinq Sens.

### 10.2.1. Le Syndicat Interprofessionnel du Fromage Abondance (SIFA)

Cette association assure la promotion du fromage local fabriqué à partir du lait cru des vaches d'Abondance. La fabrication traditionnelle et les qualités de ce fromage sont reconnues et valorisées

par son label AOP (Appellation d'Origine Protégée). Le Geopark est au commencement d'une série d'actions qui viseront à promouvoir la production du fromage d'Abondance dans le Chablais, et à expliquer le lien entre tradition de fabrication, géologie locale et spécificités du fromage. Des actions de promotion communes à l'échelle du Chablais (estampillées avec le logo du Geopark), de même que la présence du Geopark Chablais à l'occasion de la Fête des fromages 2016 qui aura lieu à La Chapelle d'Abondance, constituent les premières étapes de la mise en œuvre de ce partenariat.

### 10.2.2. Le Jardin des Cinq Sens

Situé au cœur du bourg médiéval d'Yvoire, village reconnu comme l'un des « Plus beaux villages de France », le jardin s'inspire des jardins médiévaux qui avaient pour vocation non seulement de nourrir, mais aussi de soigner. Le Jardin des Cinq Sens est un véritable labyrinthe. Il encourage une découverte de la nature, son respect et permet la compréhension du travail des hommes, tout en offrant paix et tranquillité. Un nouveau programme est en cours de développement. Un « Jardin du Chablais » doit être créé

#### PROGRES RÉALISÉS :

Le Geopark travaille avec des partenaires stratégiques, tels que la Société Anonyme des Eaux Minérales d'Evian et l'association internationale du domaine de ski des Portes du Soleil. Ces partenariats confèrent une plus grande visibilité aux actions du Geopark. Les Portes du Soleil constituent un domaine extraordinaire pour le ski, la randonnée et le VTT. Le Geopark, déjà présent sur leurs évènements et supports de promotion, a réfléchi à de nouveaux projets dynamisants, telle qu'une chasse au trésor en ski pour le public familial.

Concernant le partenariat avec la Société Anonyme des Eaux Minérales d'Evian, le Geopark bénéficie d'un accès privilégié à leurs productions scientifiques de très haute qualité, et de l'implication de cette structure dans les domaines relatifs à l'environnement et au développement durable. Avec l'aménagement paysager et l'installation de panneaux d'informa-

tion au cœur du territoire de l'impluvium, et la formation de médiateurs, le Geopark peut mener à bien de nombreuses actions d'éducation à l'environnement. De plus, le nouvel espace de visite de l'usine d'embouteillage de la Société comportera une présentation du Geopark Chablais.

Le Programme de Partenariat du Geopark a été élaboré en 2015 de façon à structurer les relations avec les différents acteurs et organisations du territoire. Ayant pour objectif de définir les obligations et engagements des partenaires et du Geopark, cette démarche a été mise en place avec les partenaires existants et s'est étendue à de nouveaux domaines, comme celui des produits locaux. Une formation est régulièrement mise en place pour les nouveaux partenaires (la première étant programmée au printemps 2016), et un kit de communication (autocollants, flyers, cartes, présentoirs pour les dépliants) leur sera également distribué.

en partenariat avec le Geopark. Il reflète-  
ra les différents types d'écosystèmes du  
Chablais et les plantes que ceux-ci favo-  
risent, et comportera donc les principaux  
types de roche du Chablais, ainsi qu'une  
présentation du Geopark. Le Geopark est  
assisté de Denis JORDAN, éminent bota-  
niste et membre du Conseil Scientifique.

## 11. Initiatives de coopération avec les Géoparcs Mondiaux de l'UNESCO

Structure dynamique, le SIAC développe de nombreuses relations aux niveaux national et international. Des échanges bilatéraux réguliers se mettent en place avec les autres Geoparks, en particulier au sein du Réseau Européen, et ce avec différentes finalités, comme par exemple développer de meilleures pratiques, fournir des modèles de documents ou des échantillons, participer à des événements, etc.

A titre d'exemples peuvent être cités :

- La demande du Geopark Chablais aux membres du Réseau de fournir des échantillons de roches volcaniques pour compléter un atelier scolaire. Le Geopark Psiloritis Natural Park (Crète, Grèce), le Geopark Bakony-Balaton (Hongrie), le Geopark Vulkanifel (Allemagne) et le Geopark Azores (Portugal), ont répondu favorablement à cette requête ;
- La transmission du Plan d'Action quinquennal du Geopark Chablais au Géoparc du Lubéron (France), à titre d'exemple dans le cadre du renouvellement de leur propre plan d'action ;
- Le prêt de l'exposition temporaire « Patrimoine glaciaire des 3 Chablais » au Geopark du Massif des Bauges durant l'été 2015 ;
- La participation au forum organisé en 2015 par le Beaujolais, candidat au label Géoparc mondial, avec une présentation de la Géoroute du Geopark Chablais et des autres projets centraux du Geopark ;
- La préparation d'une contribution pour le nouveau livre des géoparcs européens, qui traitera des fossiles.

### 11.1. Coopérations nationales

T résorier du Comité National des Géoparcs Français (CNGF) depuis sa formation en 2014, le Geopark Chablais travaille en étroite coopération avec ses partenaires nationaux : le Géoparc de Haute-Provence, le Géoparc du Lubéron, le Geopark du Massif des Bauges et le Geopark des Monts d'Ardèche. Le Geopark Chablais participe activement et régulièrement aux réunions nationales depuis leur mise en place. D'autre part, avant même que soit votée à l'Assemblée Générale de l'UNESCO la décision concernant la création du Programme International pour les Géosciences et les Géoparcs (PIGG) en novembre 2015, les Geoparks français travaillaient en collaboration à la création d'un document unique de présentation. Ce projet, coordonné par le Geopark des Monts d'Ardèche, a abouti à la réalisation d'un dépliant, qui peut être consulté en Annexe X.

### 11.2. Coopérations internationales

#### 11.2.1. Projet HINT (Heritage Interpretation Using New Technologies)

Au moment de sa candidature pour entrer dans le Réseau, et jusqu'en 2013, le Geopark Chablais travaillait sur un projet collaboratif avec le Geopark Shetland (Ecosse ; chef de projet), le Geopark North Pennines AONB (Angleterre) et le Geopark de Hondsrug (Pays-Bas). Ce projet avait pour vocation d'explorer les possibilités offertes par les nouvelles technologies pour l'interprétation du patrimoine. Ainsi, chaque géoparc a effectué des recherches sur les avantages et les limites des usages de différents types de nouvelles technologies. L'ensemble du projet, des réunions et des conclusions a été documenté sur un site Internet spécifique, accessible ainsi à toute personne qui souhaiterait les utiliser : <http://www.hintproject.eu/>.

Dans le cadre de ce projet collaboratif, chaque Geopark s'est concentré sur un outil différent, travaillant avec son propre patrimoine géologique et au bénéfice économique durable de leur territoire. En effet, une des principales missions des

Geoparks est de développer une explication de qualité au sujet des patrimoines locaux ; à ce jour, la plupart des supports d'interprétation restent traditionnels. Or, les progrès dans l'utilisation de smartphones et le développement du numérique permettent aux Geoparks de s'engager dans une approche plus novatrice. Les projets entrepris étaient les suivants :

- Le Geopark Chablais a mis en place son site Internet, l'application mobile de la Géoroute et un certain nombre de visites virtuelles (<http://www.hintproject.eu/project-overview-chablais>) ;
- Le Geopark Shetland a travaillé sur une application basée sur Google Maps contenant des informations audios et visuelles à propos de ses géosites ;
- Le Geopark North Pennines AONB a recherché une solution pour résoudre le problème de l'accessibilité des informations pour les visiteurs lorsque les services et points d'accueil traditionnels sont fermés. Il a ainsi mis en place un poste diffusant les informations par Wifi et Bluetooth ;
- Le Geopark de Hondsrug a installé une table numérique qui fournit des informations sur l'histoire du territoire.

Le projet HINT a débuté lors d'une réunion organisée par le Geopark Chablais en septembre 2011. Cette réunion a été le point de départ d'une série d'ateliers conduits sur plusieurs jours dans le Chablais, avec la participation du laboratoire EDYTEM de l'Université de Savoie. Au cours de ces ateliers ont été présentés des analyses concernant les technologies numériques et leurs différents usages (inventaire, exploration, interprétation, etc.). Les participants ont pu manipuler des outils numériques simples tels que la cartographie SIG en ligne, les visites virtuelles 3D, le montage vidéo et la réalité augmentée. Un forum a également permis aux participants de discuter des avantages et des limites des nouvelles technologies, dans un contexte de gestion et d'interprétation du patrimoine géologique.

Au cours de ce projet, chaque partenaire a été chargé de rédiger des rapports d'étape trimestriels présentant les avancées de leur travail, l'idée étant de partager les informations avec les autres Geoparks impliqués mais également de



les rendre disponibles pour les autres structures intéressées.

L'évaluation entreprise au terme du projet s'est révélée être un exercice particulièrement utile. Les partenaires ont partagé les enseignements qu'ils en avaient tirés, certains étant liés aux processus publics d'appels d'offres, ou encore à la phase de préparation du projet par exemple.

L'une des actions mises en œuvre par le Geopark Chablais, en dehors de la création de son site Internet, a suscité un engouement particulier : il s'agit de la reconstitution en 3D de la plâtrière d'Armoy. Cette réalisation démontre que les nouvelles technologies peuvent s'avérer être un outil performant et pertinent pour saisir l'ampleur du patrimoine, et en favoriser la découverte. Cette reconstitution (disponible sur : <http://www.geopark-chablais.com/la-georoute/16-platriere-d-armoy.html#complement>, onglet « en savoir plus ») a considérablement amélioré la compréhension de l'organisation spatiale de cet important site industriel. Cet outil, particulièrement utile pour expliquer un tel patrimoine industriel, a permis de raviver les souvenirs des habitants, pour qui la plâtrière n'était qu'un lointain souvenir.

Le projet HINT a été partiellement financé par le programme LEADER.

### 11.2.2. Geo-Naturpark Berstraße-Oldenwald : promotion des viticulteurs locaux et de leur savoir-faire

La réflexion autour du projet de coopération entre le Geopark du Chablais et



The Wines of Chateau de Ripaille ©L Necker

le Geo-Naturpark Berstraße-Oldenwald (Allemagne) a débuté durant l'été 2015. Thonon-les-Bains, principale ville du Chablais en terme de nombre d'habitants, est jumelée avec Eberbach, ville située dans le Geo-Naturpark Berstraße-Oldenwald. Des échanges ont régulièrement lieu entre les deux villes.

Le Geopark Chablais a par ailleurs développé une démarche clairement définie de promotion de ses produits locaux : le Programme de Partenariat du Geopark. Dans le cadre de cette démarche, la promotion des vins AOC du Chablais est identifiée comme une priorité. Des discussions entreprises avec le Geo-Naturpark Berstraße-Oldenwald ont permis de cerner précisément l'étendue de leur engagement avec leurs viticulteurs. Le Geopark Chablais a quant à lui mis en place quelques activités promotionnelles, en contribuant d'une part aux panneaux d'interprétation situés dans les vignobles de Marin, et d'autre part en formant les médiateurs du Geopark aux relations entre le type et la structure du sol, et réussite de la culture de la vigne. A l'avenir, les deux Geoparks souhaiteraient formaliser cette coopération, qui a pour objectif d'échanger sur les bonnes

pratiques inhérentes à la promotion des vignobles et du vin. Le Geo-Naturpark Berstraße-Oldenwald développe ses actions dans ce domaine depuis 2000, et aujourd'hui propose même des vins rouges ou blancs estampillés avec leur logo. Avec un volume de production modeste, les vins du Chablais se commercialisent essentiellement sur le territoire. Les habitants restent cependant extrêmement attachés à cet héritage, qui constitue un patrimoine de longue date, les premières vignes datant de l'époque romaine.

Le Président du Conseil Scientifique du Geopark Chablais va se rendre à Eberbach à la fin du mois de janvier 2016, de façon informelle et en accompagnant l'association de jumelage. Une visite officielle en Allemagne de la Chargée de mission Tourisme du Geopark Chablais est en revanche prévue en mai 2016.

### 11.2.3. Autres relations internationales

Le SIAC a été contacté par des délégations de plusieurs pays étrangers, intéressées par le Geopark et les valeurs qu'il porte. En 2014, le SIAC a reçu une délégation officielle chinoise du Geopark Wudalianchi (Chine). Ce Geopark est notamment connu pour sa production d'eau minérale. Leur passage a été ponctué de présentations officielles et d'une visite de l'impluvium de l'eau minérale d'Evian.

En 2015, le Geopark a accueilli une autre délégation chinoise originaire du Massif de Changbai, situé dans une région frontalière de la Corée du Nord et classé « zone de protection de la biosphère de l'UNESCO ». Ce territoire produit également une eau minérale. Des opportunités de coopération ont été discutées.

Autre exemple, l'association thononaise Eurcasia (<http://www.eurcasia.fr/>) a créé de solides échanges avec Irkutsk et la région du lac Baïkal, territoire qui a exprimé le souhait de devenir à l'avenir un Geopark. Un colloque international se tiendra en 2017 à Evian, cette 6<sup>ème</sup> édition des Dialogues Européens d'Evian traitera des retours d'expériences des Geoparks français en vue de soutenir le projet du Geopark russe.

#### PROGRES RÉALISÉS :

Le Geopark Chablais est particulièrement attentif au fait de construire des liens et d'échanger avec d'autres régions du monde. Par exemple, le considérable projet de coopération internationale HINT a été réalisé en 2013, permettant aussi bien au Geopark d'établir des liens forts avec les autres parties prenantes, que d'acquiescer une base solide de connaissances en matière de nouvelles technologies. Ce projet a permis de doter le Geopark Chablais d'outils numériques. La réalisation du site Internet, de l'application

mobile et du film de reconstitution 3D de la plâtrière d'Armoy en sont des résultats concrets.

De plus, le Geopark a clairement illustré sa volonté de participer à différents projets et initiatives.

Les nombreuses rencontres avec la délégation suisse de l'UNESCO en 2013 et 2014 en sont un excellent exemple. Le Geopark Chablais, agissant comme ambassadeur pour le Réseau des Geoparks, a opéré un véritable travail de sensibilisation, expliquant les valeurs du Réseau des Geoparks Mondiaux, et ce afin de répondre aux réserves émises par la Suisse.

## 12. Progrès spécifiques

Lorsque le Geopark Chablais a rejoint le Réseau des Geoparks Mondiaux (GGN), plusieurs points problématiques ont été soulevés par la Cellule de Coordination du GGN (la lettre comportant ces remarques est disponible en Annexe XI). Ces points nécessitaient d'être retravaillés et aujourd'hui, des progrès significatifs ont été réalisés dans l'ensemble des domaines concernés.

### 12.1. Personnel du SIAC

#### DEMANDE :

Etablir une relation de management plus forte entre le SIAC et le Geopark, renforcer et organiser de façon plus claire l'équipe du Geopark.

#### REALISATION :

Depuis 2012, le Directeur Général du SIAC a été formellement et officiellement reconnu comme Directeur du Geopark, et Amélie GIROUX a été intégrée au personnel du SIAC en tant que Chargée de mission Tourisme. Un poste supplémentaire a été créé pour le Geopark : celui de Chargé de mission Pédagogie, aujourd'hui occupé par Tiffany SARRE. Un nouvel effort a été réalisé en 2015, avec l'intégration de Sophie JUSTICE à l'équipe du SIAC, en tant que Coordinatrice du Geopark.

Sous l'autorité du Directeur Général, le personnel du SIAC travaille sur des projets de développement du territoire approuvés en amont par les élus du Chablais. L'équipe du Geopark fait partie de l'équipe technique du SIAC et bénéficie par conséquent de ses compétences et expertises dans divers domaines. Cette équipe désormais renforcée dispose de tous les atouts nécessaires pour répondre aux exigences du label « Géoparc Mondial de l'UNESCO ».

### 12.2. Géoroute

#### DEMANDE :

Veiller à la finalisation du plan d'installation de la Géoroute du Geopark, et débiter son installation effective.

#### REALISATION :

En 2012, des marchés publics ont été attribués à AlpCom pour la fabrication (et dans certains cas l'installation) des panneaux d'information et du mobilier urbain, et à Berlioz SAS (Bas Chablais) et Trombert Espaces Verts (le Haut Chablais), pour l'aménagement paysager des sites. Ces aménagements considérables constituent aujourd'hui le principal outil permanent de découverte pour les visiteurs du Chablais.

Un plan de développement détaillé avait été élaboré pour chacun des 23 géosites. L'implantation de la Géoroute a nécessité des aménagements paysagers des sites, la mise en place de parkings, la prise en compte de mesures de sécurité pour les visiteurs, la conception et la fabrication des panneaux d'information et du mobilier urbain, la production du contenu et la mise en page des panneaux, l'installation des sites et leur finalisation.

Ces travaux ont été coordonnés par le Geopark en collaboration avec les Maîtres d'Ouvrage. Pour certains sites comme ceux du Château de Ripaille ou du Lac de Montriond, un chef de projet (Atemia) a été retenu pour superviser la bonne mise en œuvre des installations.

Comme cela a été abordé dans la partie 3 de ce rapport, en complément de l'installation de la Géoroute :

- Une importante signalétique routière a été mise en place ;
- 20 des géosites sur les 23 que compte la Géoroute ont été intégrés à des contrats assurant leur préservation (classification ENS) ;
- Un outil de découverte a été mis en ligne sur le site Internet du Geopark, tout comme une application mobile ;
- Une carte de découverte touristique présentant les géosites a été créée et largement diffusée.

### 12.3. Stratégie touristique

#### DEMANDE :

Mettre en place un programme sur 4 ans pour les activités touristiques associées au Geopark.

#### REALISATION :

Un plan sur 4 ans a été rédigé et envoyé au Réseau des Geopark en 2012 (voir Annexe XII). Depuis, le Geopark a entièrement revu sa stratégie, comme expliqué dans la partie 2 de ce rapport. Un nouveau Plan de Management a été mis en place en 2015, ainsi qu'une nouvelle stratégie marketing. Ces documents sont disponibles en Annexe IV.

### 12.4. Stratégie de plus-value avec les partenaires clefs

#### DEMANDE :

Développer une stratégie visant à obtenir une plus-value inhérente au statut de Geopark, et à rendre visible le Geopark dans le travail de ses partenaires clefs : la SA des Eaux Minérales Naturelles d'Evian et les Portes du Soleil.

#### REALISATION:

Dans un premier temps, dans le but de rendre le Geopark plus visible et de valoriser sa labellisation, une analyse de sa stratégie de communication était nécessaire ; elle a été entreprise en 2013. Cette réflexion a abouti sur la définition et la diffusion d'une image de marque claire pour les partenaires, comme expliqué en partie 7.

Depuis sa labellisation, le Geopark Chablais a continué de travailler en étroite collaboration avec ses partenaires clefs. De réelles avancées ont été faites avec les Eaux d'Evian et les Portes du Soleil. Des informations et des documents Geopark sont, par exemple, distribués lors d'évènements sportifs organisés par Evian. D'autre part, Evian a participé, dans le cadre d'un programme INTERREG, au financement d'une thèse portant sur le patrimoine glaciaire, thèse qui a débouché sur la réalisation d'une exposition itinérante coordonnée par le Geopark. Des progrès équivalents ont été réalisés avec les Portes du Soleil, où le Geopark est souvent présent à travers des stands et des ateliers. Il apparaît également sur leurs supports imprimés, telle que la Carte de randonnée des Portes du Soleil, et sur leur matériel de promotion, comme la couverture du guide Pass'Porte Pédestre. Davantage de détails sont disponibles dans la partie 11 de ce rapport.

### 12.5. Matériel géologique d'ornementation

#### DEMANDE :

Cesser la vente de matériaux géologiques décoratifs à la boutique des Gorges du Pont du Diable.

#### REALISATION:

Comme le confirme la lettre disponible en Annexe XIII, les Gorges du Pont du Diable ont cessé la vente de matériaux géologiques décoratifs à la demande du Geopark Chablais en janvier 2012.

### 12.6. Ornements en ardoise de l'Ardoisière des 7 pieds, Morzine

#### DEMANDE :

Collaborer avec le Réseau GGN au sujet de la vente d'objets en ardoise à la Vallée des Ardoisières, Morzine.

#### REALISATION :

En 2012, le Geopark a envoyé un courrier au Réseau, demandant s'il était possible de collaborer avec cette ardoisière. En effet, il s'agit de la dernière exploitation traditionnelle et familiale active de toute la région (voir l'Annexe XIV). Cette ardoisière est garante d'un savoir-faire et de connaissances artisanales et techniques séculaires, aujourd'hui quasi oubliés. La plupart de ces savoirs ne sont pas conservés dans des documents, mais transmis oralement. L'industrie du ski s'étant rapidement développée à partir des années 1960, les savoir-faire traditionnels ont été mis de côté et actuellement, aucune autre ardoisière ne peut être visitée dans la région. Depuis son entrée dans le Réseau, le Geopark n'a pas communiqué au sujet de l'Ardoisière des 7 Pieds ni effectué la promotion de ses activités.

Par ailleurs, le Geopark Chablais a pris la récente initiative de rejoindre le groupe de travail du Réseau EGN, dont les réflexions portent sur l'utilisation des déchets miniers et de carrières.

Compte tenu de l'importance de cette ressource patrimoniale, le Geopark vient juste de renouveler sa demande de travailler en étroite collaboration avec l'Ardoisière des 7 Pieds, de la même façon que le Géoparc du Lubéron travaille avec les mines d'ocre sur son territoire.

## 12.7. Autres développements à souligner

### 12.7.1. La carte géologique du Geopark

La carte géologique du Geopark a été soigneusement réfléchi, et conçue par un groupe de travail spécifique composé par le Conseil Scientifique du Geopark et par le Bureau Relief, bureau d'étude suisse spécialisé en géoparcs. Développé à partir des deux cartes géologiques BRGM de la région du Chablais, ce document est une version légèrement simplifiée des cartes géologiques traditionnelles. Cette carte unique est un outil complet particulièrement utile pour la formation des médiateurs du Geopark, pour les activités avec les élèves du secondaire ou des établissements d'enseignement supérieur, et pour le public passionné (et averti). Elle est fournie gratuitement par le Geopark.

Les objectifs d'utilisation de ce document ont été longuement réfléchis avant même sa conception : au-delà d'une simple carte, il transmet des informations sur la distribution paléogéographique des unités tectoniques, présente des coupes simplifiées, etc. Sur le verso du document, l'histoire de la formation géologique de la région est décomposée en 3 étapes, ce qui concorde avec la méthodologie originale d'enseignement du Geopark. Ces étapes sont détaillées par des photographies, schémas et explications des géosites.



### 12.7.2. Le programme LEADER « L'innovation au service de la ressource forestière et du territoire »

Fort de deux expériences menées dans le cadre des programmes européens LEADER (Liaisons entre Actions de Développement de l'Economie Rurale), le SIAC a développé une nouvelle stratégie pour la programmation 2015-2020. Cette candidature a été acceptée par la région Rhône-Alpes en juillet 2015. Le dossier "L'innovation au service de la ressource forestière et du territoire" s'articule autour de trois activités connexes à la forêt : l'énergie, le tourisme et l'environnement. Intégrée à ce document, la fiche d'action n°2 intitulée « Renforcer les fonctions récréative et ludique de la forêt et de ses espaces naturels connectés » se réfère directement au Geopark, lui donnant une excellente opportunité d'étendre davantage ses activités au secteur forestier local. La fiche d'action mentionnée précédemment est disponible en Annexe XV.

### 12.7.3. Préservation

Le Geopark Chablais a mis en place des mesures pour préserver activement son patrimoine géologique, et ce avant même le renforcement de la législation française au sujet de la protection de ce type de patrimoine (voir partie 3.3. de ce rapport). La signature de vingt contrats ENS pour ses géosites publics a été une réalisation importante pour le Geopark.

Comme action de conservation supplémentaire, le Geopark a également soumis sa base de données des géosites à la commission régionale du patrimoine géologique de la Région Auvergne - Rhône-Alpes. En effet, la France a récemment entrepris une importante avancée dans la reconnaissance, la préservation et la valorisation de son patrimoine géologique. Cette démarche a débuté en 2009 avec la création d'inventaires régionaux et nationaux des patrimoines géologiques. Ces inventaires sont encore en phase de développement, bien qu'à ce jour douze sites du Geopark aient été intégrés dans la base de données régionale des patrimoines géologiques. Ces sites ont à leur tour été soumis au Muséum National d'Histoire Naturelle (MNHN) à Paris, qui coordonne l'inventaire national. Le MNHN travaille actuellement à définir la première tranche des sites à inclure. Cependant, il est important de souligner que ces inventaires sont en développement, et que l'incorporation des sites s'effectue selon différentes tranches.

Enfin, la France a adopté le 28 décembre 2015 un décret d'application visant à définir explicitement la notion de patrimoine géologique, auquel s'applique dorénavant l'ensemble de la législation portant sur la « conservation du patrimoine naturel ». L'entrée en vigueur de ce décret était attendue depuis longtemps.

## CONCLUSION

Le Geopark Chablais a fait des progrès substantiels depuis sa labellisation en 2012. D'une part, le territoire a veillé à répondre à chaque remarque du Réseau des Geoparks, et a travaillé de façon systématique à la consolidation et au renforcement de tous les domaines d'activité du Geopark. Le SIAC, structure pérenne s'appuyant sur une équipe performante, disposant de finances stables et d'une stratégie clairement définie, bénéficie d'un cadre particulièrement propice pour œuvrer avec succès au développement du Geopark Chablais. Le Chablais est fier d'être un Géoparc mondial de l'UNESCO et a hâte de poursuivre son travail dans un tel programme, aussi important que passionnant.



Panorama du Chablais depuis le géosite de Reyvroz © Antoine BERGER

- **ANNEXE I** : Rapports de progrès : semestriel et annuel, d'octobre 2012 à septembre 2015 page 31
- **ANNEXE II** : Statuts du SIAC page 43
- **ANNEXE III** : Convention de partenariat avec Téthys page 47
- **ANNEXE IV** : Plan de management 2015 du Geopark Chablais (sans les annexes) page 53
- **ANNEXE V** : Exemple de fiche technique : Château de Ripaille page 69
- **ANNEXE VI** : Exemple de contrat «Espace Naturel Sensible» : Pierre à Martin page 79
- **ANNEXE VII** : Exemple de contrat avec un office de tourisme : Les Gets page 87
- **ANNEXE VIII** : Mallette pédagogique page 93
- **ANNEXE IX** : Charte de partenariat du Geopark Chablais page 95
- **ANNEXE X** : Dépliant d'appel du comité national français des Géoparcs, 2015 page 101
- **ANNEXE XI** : Lettre du réseau des Geoparks de 2011 page 109
- **ANNEXE XII** : Plan tourisme du SIAC sur quatre ans page 113
- **ANNEXE XIII** : Lettre des Gorges du Pont du Diable relative à la vente de pierres ornementales page 117
- **ANNEXE XIV** : Lettre du SIAC au réseau des Geoparks européens concernant L'ardoisière des 7 pieds page 119
- **ANNEXE XV** : Fiche action 2 du programme Leader 2015-2020 page 121
- **ANNEXE XVI** : Délibération du Comité Syndical du SIAC du 20/01/2016 page 125