

# Réunion de la Commission Géoparc mondial UNESCO du Chablais

19 novembre 2020

*Par visioconférence*



Organisation  
des Nations Unies  
pour l'éducation,  
la science et la culture



Chablais  
Géoparc  
mondial  
UNESCO

Bienvenue

**Marie-Pierre Berthier, Vice-présidente du SIAC**  
en charge du Géoparc mondial UNESCO du Chablais

# Ordre du Jour

Marie-Pierre Berthier

- A. Présentation du label « Géoparc mondial UNESCO »
- B. Le Chablais Géoparc mondial UNESCO
- C. Le fonctionnement du Géoparc et ses missions:
  - 1. Pédagogie
  - 2. Marketing et tourisme
  - 3. Préservation et recherche scientifique
  - 4. Développement économique local
  - 5. Coopération – diffusion des connaissances auprès des populations locales et visiteurs
- D. Conclusion
- E. Temps d'échanges

# Présentation des labels UNESCO

Seulement trois labels UNESCO existent pour la préservation et la valorisation des patrimoines :



1971

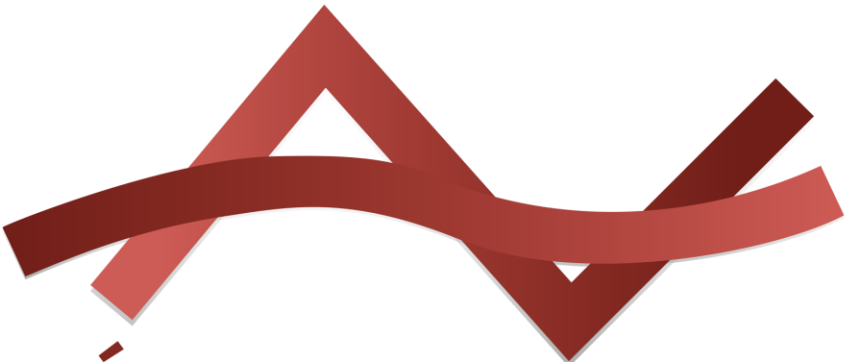


1972



2015

Marie-Pierre Berthier



**GÉOPARC  
CHABLAIS**



Organisation  
des Nations Unies  
pour l'éducation,  
la science et la culture



**Chablais**  
Géoparc  
mondial  
UNESCO

Marie-Pierre Berthier



<https://www.youtube.com/watch?v=bc-rV2s20Hk>

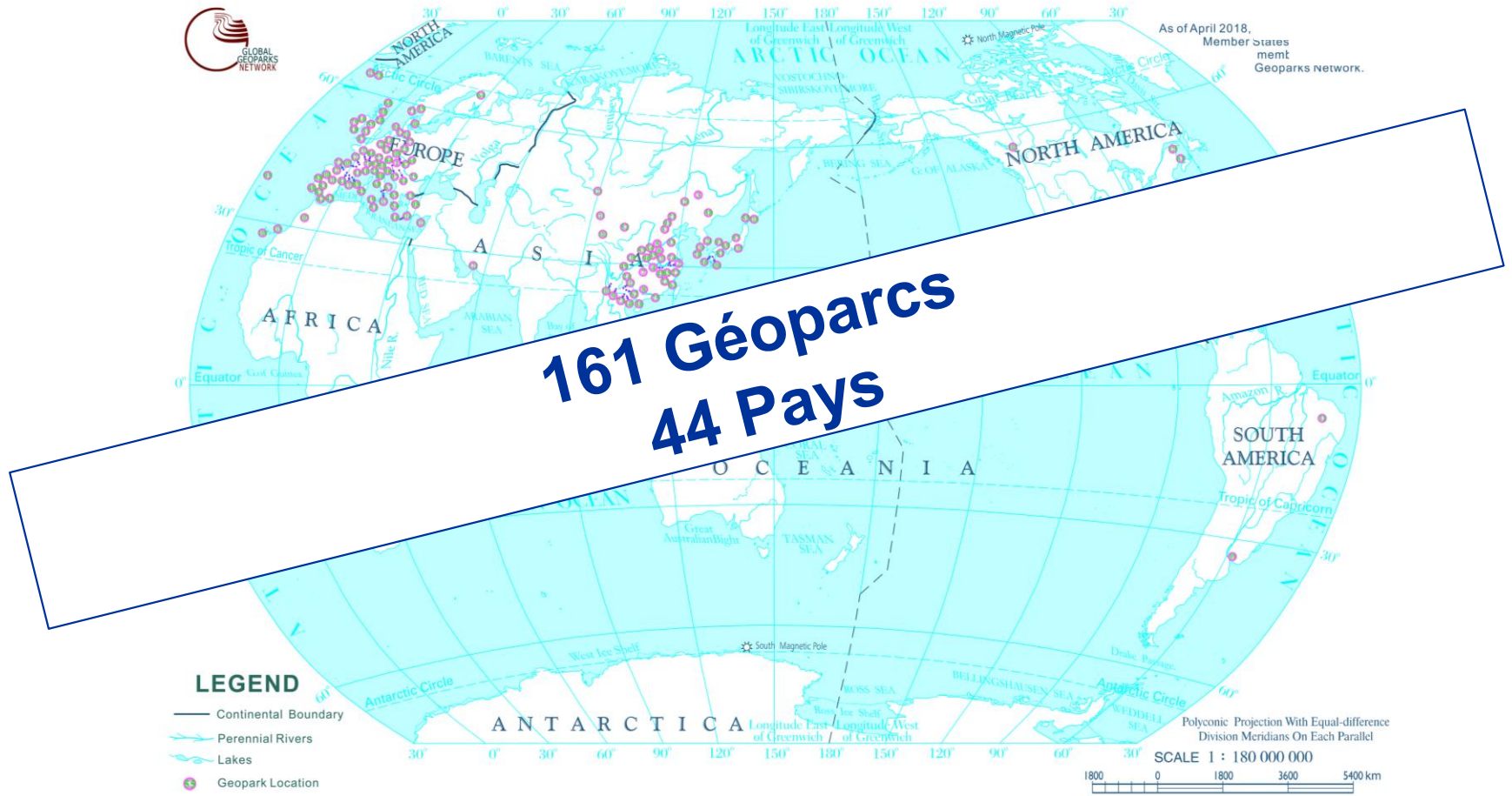
Sophie Justice



# Réseau des Géoparcs Mondiaux (GGN)

Sophie Justice

Le Réseau mondial des Géoparcs (GGN: Global Geoparks Network) est un réseau dynamique où les membres se sont engagés à travailler ensemble afin de s'échanger des idées de bonnes pratiques et de participer à des projets communs. L'objectif consiste à renforcer les normes de qualité de tous les produits et activités d'un géoparc mondial UNESCO.







Le Réseau européen des Géoparcs (EGN) se réunit deux fois par an pour échanger sur les initiatives, développer et promouvoir des activités conjointes.

# Réseau européen des Géoparcs (EGN)

Sophie Justice

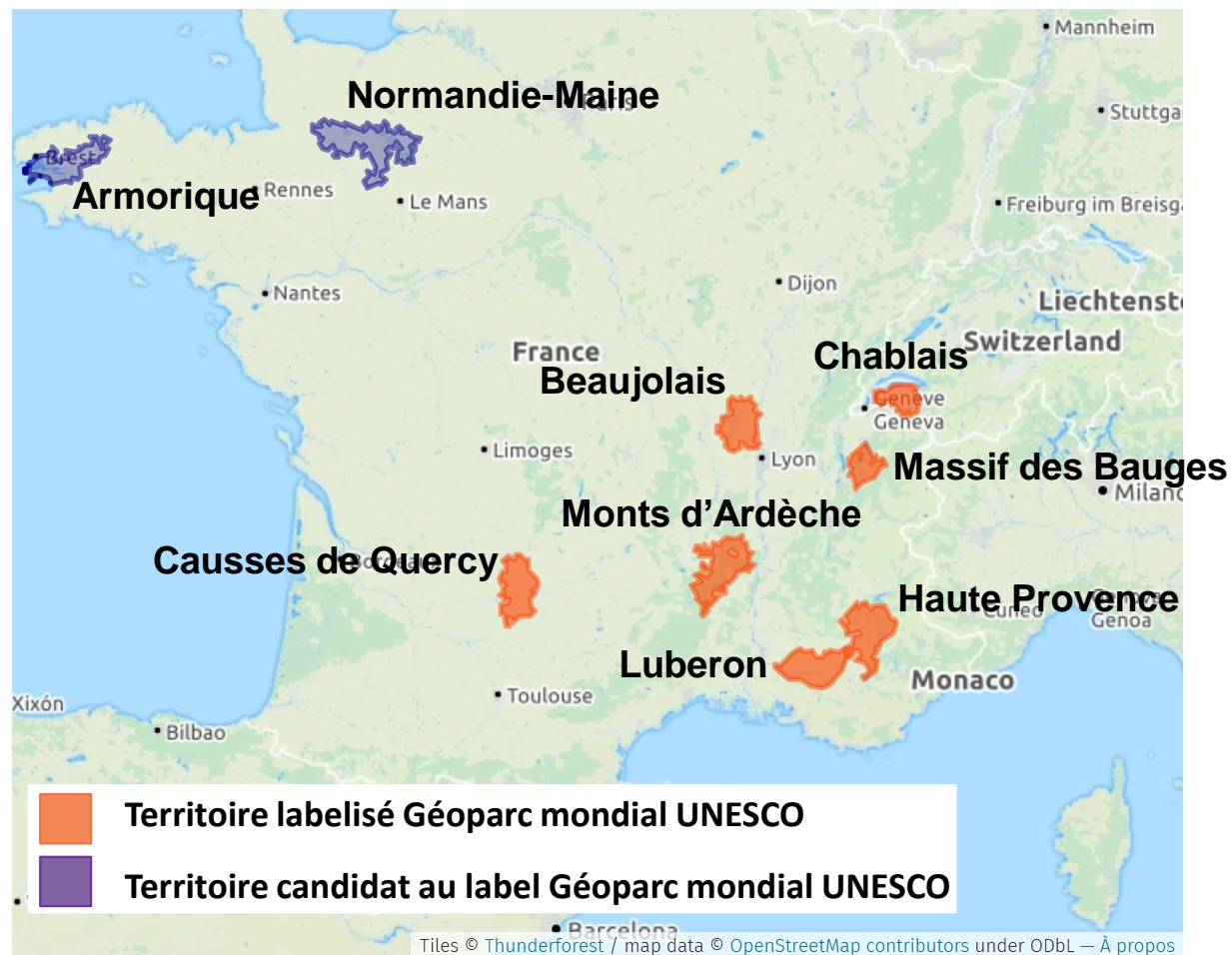




# Comité national des Géoparcs de France (CNGF)

Sophie Justice

Créé en 2014, le Comité national des géoparcs de France (CNGF) réunit les Géoparcs mondiaux UNESCO français pour une concertation et une coopération entre territoires labellisés.







# Géoparc mondial UNESCO du Chablais



Résultats du  
sondage

Sophie Justice

Développement  
Environnement

# Territoire Patrimoine

Écotourisme



# Résultats du sondage

Outil  
Opportunité  
Valorisation  
Gage de qualité  
Protection  
Dynamisme  
Promotion

# Définition

Un Géoparc mondial UNESCO est **un outil de développement territorial** valorisant l'ensemble des patrimoines identitaires d'un territoire.

Sophie Justice



# Quatre caractéristiques fondamentales

Sophie Justice

**1. Héritage géologique de valeur internationale** : évalué et attesté par les scientifiques sur la base de recherches comparatives menées à l'échelle internationale et sur les sites géologiques du géoparc (*source : site web de l'UNESCO*) ;





# Quatre caractéristiques fondamentales

- 2. Management** : un Géoparc doit être géré par un organisme ayant un statut juridique propre, lui permettant de traiter l'ensemble de la zone labellisée et incluant tous les acteurs et autorités locales et régionales concernés (*source : site web de l'UNESCO*) ;





# Quatre caractéristiques fondamentales

Sophie Justice

**3. Visibilité :** le Géoparc doit favoriser un développement économique local durable principalement par le géotourisme pour les visiteurs et la population locale. Le Géoparc doit communiquer à travers un site internet dédié et fournir des informations, des brochures et une carte détaillée... *(source : site web de l'UNESCO) ;*



**MÉDIATEUR**  
**CHABLAIS**  
GÉOPARC MONDIAL  
UNESCO

Un réseau d'une trentaine de guides de montagne et du patrimoine formés par le Géoparc



www.geoparc-chablais.fr



**Carte touristique**

Plongez dans l'extraordinaire patrimoine du Chablais, celui qui compose son ADN et le vaut d'être labellisé Géoparc mondial UNESCO. Take a plunge into the extraordinary heritage of the Chablais, the DNA behind its prestigious UNESCO Global Geopark status.

**Top CULTURE**  
MUSEES ET SITES CULTURELS INCONTOURNABLES  
MUSEUMS AND MUST VISIT SITES

**LES DÉCOUVERTES**  
MILLE DÉCOUVERTES  
DISCOVERY

**NOS DESTINATIONS ET LEURS BUREAUX D'INFORMATION TOURISTIQUE**  
OUR DESTINATIONS AND THEIR TOURIST OFFICES

**TEMPS FORTS DU GÉOPARC**  
GEOPARK SOCIAL EVENTS





# Quatre caractéristiques fondamentales

Sophie Justice

**4. Réseau :** un Géoparc mondial UNESCO ne doit pas seulement développer la coopération avec les populations locales vivant dans sa zone, mais doit également coopérer avec d'autres Géoparcs mondiaux UNESCO grâce au réseau mondial des géoparcs (GGN) et aux réseaux régionaux (EGN), afin d'apprendre les bonnes pratiques des uns et des autres et d'améliorer la qualité du label Géoparc mondial UNESCO (*source : site web de l'UNESCO*).

REYVROZ

## Des lycéens finlandais au Geopark Chablais

Du 8 au 12 octobre a débuté un programme d'échanges Erasmus + de 3 ans impliquant des lycées de trois territoires labellisés Unesco Global Geopark : Geopark Chablais (France), Geopark Rokua (Finlande) et Geopark Val Sesia (Italie). La thématique de ce programme est "Géoparcs et changement climatique : quelles perspectives professionnelles ?". La première phase de ce programme a lieu dans le Geopark Chablais. Le territoire accueille une vingtaine d'élèves finlandais accompagnés par trois enseignants et Mikko Kiuttu, chargé de mission pédagogique du Geopark Rokua.

Lundi était une journée d'introduction au lycée de la Ver-

soie (Thonon-les-Bains) où les élèves de 1<sup>er</sup> S et leur professeur de chimie physique David Le Guern ont accueilli les lycéens finlandais, et sont entrés en communication par skype avec le lycée IIS Lorenzo Cobianni, de Verbania en Italie. La journée de mardi était consacrée à la découverte du circuit des eaux de la ville de Thonon et de l'architecture Belle Époque de la ville. Mercredi les élèves se sont rendus sur le secteur du glissement de terrain à Reyvroz où une ingénieure de l'ONP spécialisée RTM (restauration des terrains de montagne) leur a expliqué la surveillance exercée sur ce secteur où des sondages seront encore effectués au cours du mois.

Chantal PEYRAN



Accompagnés par Sophie Justice du Siac, les lycéens finlandais ont découvert le glissement de terrain de Reyvroz et la forêt ivre de Vailly. Photo Le DUCP.





## Deux spécificités

- Le label « Géoparc mondial UNESCO » est défini par environ 240 critères;
- Les territoires détenteurs du label sont soumis à une réévaluation tous les 4 ans;



Réévaluation 2016 : les deux experts de l'UNESCO



# Top 10 des domaines prioritaires des Géoparc mondiaux UNESCO

source : site web de l'UNESCO

Sophie Justice

Ressources naturelles

Les Géoparc informent sur le besoin et l'utilisation durable des ressources naturelles exploitées et extraites tout en faisant la promotion du respect de l'environnement et de l'intégrité du paysage.

Science

« Célébrons le patrimoine de la Terre, soutenons les communautés locales » tournés vers les êtres humains et sur les liens entre les communautés et la Terre

Développement durable

Permettent d'adopter de bonnes pratiques environnementales en favorisant l'utilisation des énergies renouvelables et du « tourisme vert »

Changement climatique

Les Géoparc mondiaux UNESCO aident à prendre conscience des risques géologiques encourus tels que les glissements, séismes et tsunamis...

Connaissances locales

Des populations locales et autochtones en préservant et célébrant leurs cultures...

Education

Culture

Préservation des géopatrimoines

Risques géologiques

Les femmes



# Objectifs de Développement Durable

Sophie Justice

## Géoparcs mondiaux UNESCO







85 géosites sont inscrits dans l'inventaire du label UNESCO

Sophie Justice





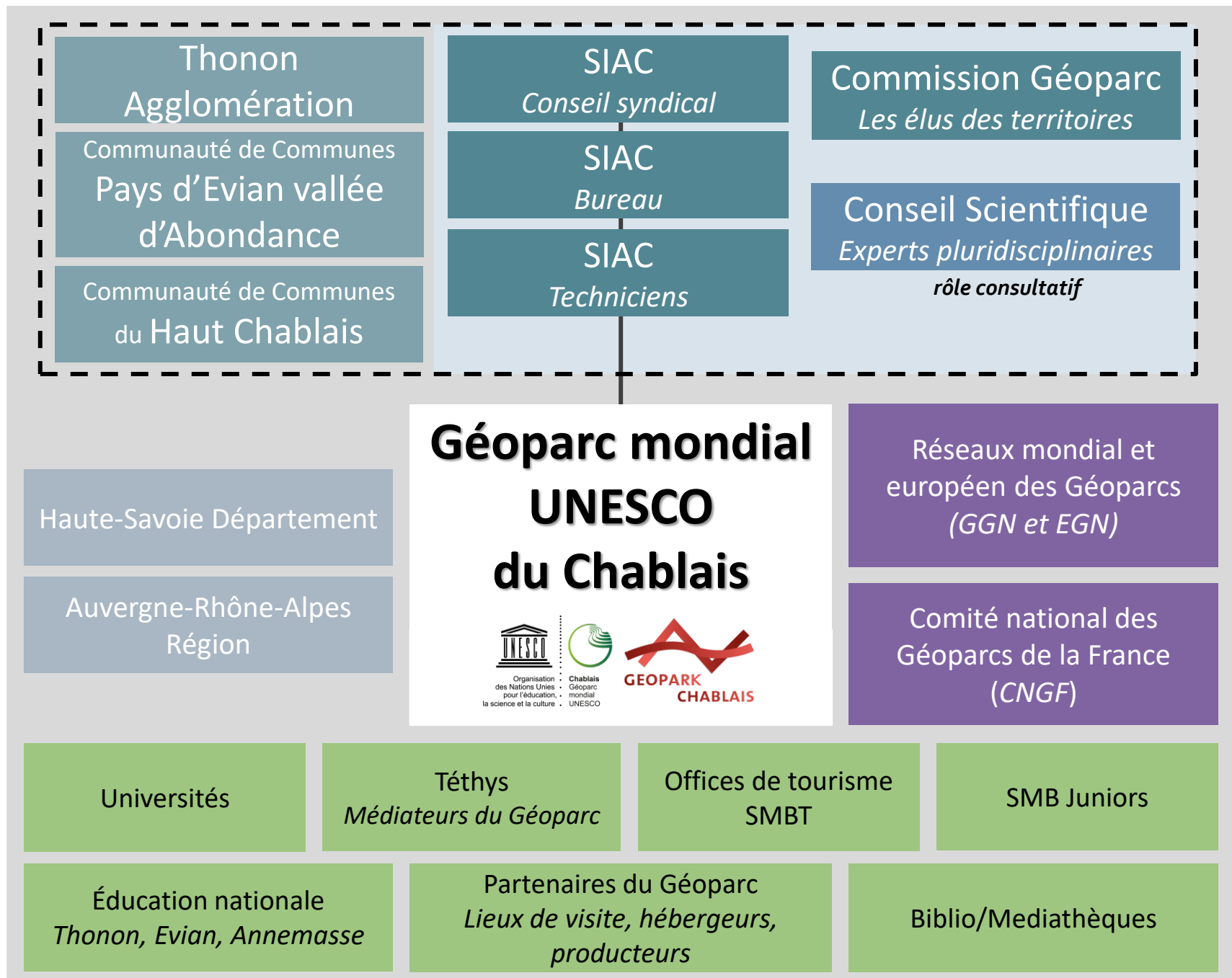


## Chablais UGGp

- ❖ Fonctionnement
- ❖ Réseau
- ❖ Equipe

# La réseau du Géoparc

Sophie Justice





# Les cinq missions d'un Géoparc mondial UNESCO

Sophie Justice









# MISSION 1 PEDAGOGIE



## Mise en œuvre de la stratégie pédagogique

- Développement de l'offre de diffusion des connaissances et communication
- Différentes thématiques : label, patrimoines du territoire, découverte...
- Différents publics

### **Scolaires / Education nationale**

Environ 3500 élèves touchés chaque année (dont 70% sont du Chablais)

**Grand public** : ateliers lors d'événements, contenu sur les réseaux sociaux

**Professionnels du territoire** : formations

**Jeunes (hors écoles)** : MJC, foyers, centres de vacances...

Tiffany Sarre

# Scolaires

- Création et suivi des projets
- Collaboration avec l'Education nationale

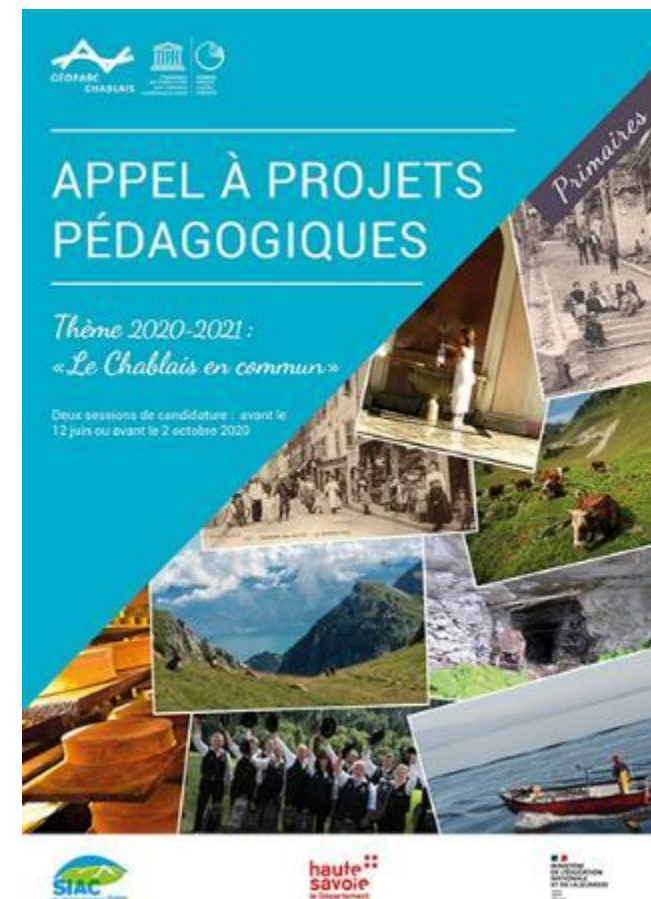


**Des offres permanentes, et des projets sur-mesure :** exemple du sentier numérique réalisé avec l'école de Ballaison



Tiffany Sarre

**Collèges :**  
Malle pédagogique du Géoparc. Un référence majeur



**Primaires & Lycées**  
Exemple primaire > en 2020-2021, 280 élèves concernés, 1 thème pour des projets annuels

# Jeunes (hors écoles), Accueil collectifs de mineurs

Tiffany Sarre

Des séjours développés en partenariat  
avec Savoie Mont Blanc Juniors



Des rencontres et découvertes entre les centres  
de vacances et les partenaires éducatifs, culturels,  
artisans locaux



Un projet sur-mesure avec la Mission  
Locale du Chablais



Un coin « Découverte du Géoparc » installé au  
chalet le Yaka, Les Gets (partenaire)





# MISSION 2 MARKETING & TOURISME



Géosite du lac de Vallon (Bellevaux) ©A. Berger

EXPLOREZ NOS SITES  
EMBLÉMATIQUES

[www.geoparc-chablais.com](http://www.geoparc-chablais.com)



# Trois missions

Amélie Giroux



Contribuer au développement d'un **tourisme bienveillant et durable** qui invite à la découverte des richesses singulières de notre patrimoine naturel, culturel et humain



**Améliorer l'attractivité et la visibilité** du label et de l'offre Géoparc auprès des **habitants et visiteurs**



**Renforcer** la coopération avec les offices de tourisme et **collaborer** aux offres

# 3 axes de travail principaux

Amélie Giroux

Constituer **une offre** au plus près des attentes des clientèles et des valeurs du label

- Semaine du Géoparc
- Mise en marché de produits et séjours avec les médiateurs du Géoparc, les OTi, le PAH
- Suivi entretien des géosites

Des **outils de communication** grand public

- Une identité visuelle attractive
- Carte touristique diffusée à 25 000 ex.
- Totem promotionnel dans les OT et sites culturels

Un **réseau d'acteurs** qui appliquent **les valeurs** du Géoparc

(institutionnels du tourisme, socioprofessionnels, sites culturels, bibliothèques)

- Charte de partenariat
- Kit de communication
- Journées d'échanges et de découvertes

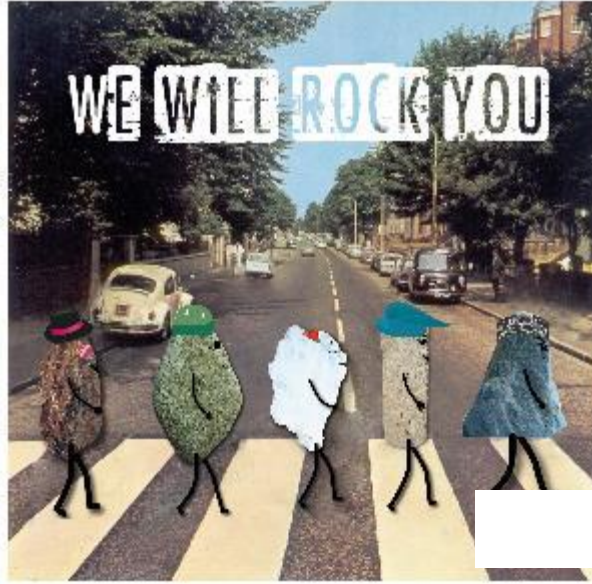




# Grand public

*Du contenu pédagogique  
distillé via différents  
événements et supports*

Tiffany Sarre



Publications FaceBook







# MISSION 3 RECHERCHE ET PRESERVATION



# Objectifs

Sophie Justice

## Science

- Approfondir les **connaissances territoriales** ;
  - **Favoriser** des actions de recherche
  - **Assoir** le Chablais comme un terrain d'apprentissage universitaire reconnu
- Suivi et veille des **nouveautés scientifiques** concernant le territoire.

## Préservation

- **Identifier et documenter** les **patrimoines géologiques**, l'inventaire de 85 sites ;
- **Collaborer** :
  - Sciences participatives « **Vigie Terre** » du Museum national d'histoire naturelle de Paris
  - Inscription des sites majeurs dans **l'inventaire national** des géopatrimoines (13 sites dans le Chablais)
- **Participer** à la mise en place des **plans de gestion** et des suivis des sites

# Actions

Sophie Justice



UNIVERSITÀ DEGLI STUDI DI TORINO  
DIST – Dipartimento Interateneo di Scienze, Progetto e Politiche del Territorio  
Corso di Laurea Magistrale in Geografia e Scienze Territoriali (LM-80)

GOMORPHOLOGICAL ANALYSIS OF REYVROZ BAS-PLATEAU  
(CHABLAIS UNESCO GLOBAL GEOPARK, FRANCE) AND  
TERRITORIAL VULNERABILITY ASSESSME  
LES NOEUDS LANDSLID

**Etude sur la commune de Reyvroz**



**Alice Nikolli**  
Accéder aux rives des lacs Périalpains : Un droit aux espaces public au défi de la  
privatisation Annecy, Léman, Come  
*l'Université Savoie Mont Blanc, laboratoire EDYTEM (UMR 5204 CNRS)*



# MISSION 4 DEVELOPPEMENT DURABLE

# PARTENARIATS FORMATION

3 BONNE SANTÉ  
ET BIEN-ÊTRE



4 ÉDUCATION  
DE QUALITÉ



5 ÉGALITÉ ENTRE  
LES SEXES



10 INÉGALITÉS  
RÉDUITES



11 VILLES ET  
COMMUNAUTÉS  
DURABLES

16 PAIX, JUSTICE  
ET INSTITUTIONS  
EFFICACES



Favoriser et valoriser l'économie locale et durable



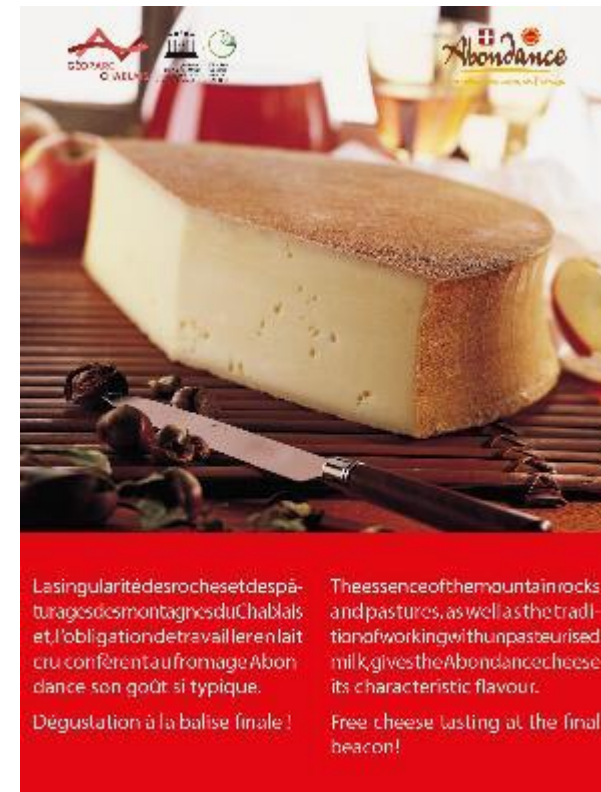
Amélie Giroux

## Mise en avant de l'ancrage territorial des productions identitaires du Chablais

*Exemple : partenariat pilote avec le Syndicat Interprofessionnel du Fromage Abondance (SIFA)*

## Mise en réseau des acteurs pour stimuler des partenariats

*Rencontres inter-professionnelles (centres de vacances et médiateurs; hébergements touristiques et producteurs locaux...)*





# Professionnels du territoire

Tiffany Sarre



Formations régulières pour les  
Médiateurs du Géoparc « Téthys »  
*Ici à gauche, Pédagogie et changements  
climatiques*

Découverte des patrimoines du Géoparc  
du Chablais pour l'Education Nationale



« Osez les activités de pleine nature » pour  
les directeurs et animateurs d'accueil  
collectif de mineurs



# MISSION 5 COOPERATION





Budget : 290,000 € (100% subventionné)

60 élèves du territoire participeraient au projet

Travail sur terrain à Reyvroz, Vailly, Le Lyaud, Thonon, Bellevaux ....

Programme des échanges pour des élèves du lycée la Versoie avec la Finlande et l'Italie

Thématique : « Géopatrioine et changement climatique, une perspective professionnelle »

Exposition itinérante européen



Echange Finlande - France



Congrès mondial des Géoparcs, Italie

Sophie Justice





# Conclusion

Sophie Justice

## Que fait le Géoparc du Chablais?

- ✓ Préserve et valorise des patrimoines du Chablais
- ✓ Un levier pour la réalisation d'un projet de développement durable territorial
- ✓ Un acteur actif aux cotés des communes et des OTi

## Quelle est la plus-value ?

Le label UNESCO appartient aux communes du Chablais

L'accompagnement du territoire : pédagogie, acteurs du tourisme, recherche, aménagement ...

## Et demain ?

Rendez-vous à la prochaine réunion en début décembre

Marie-Pierre  
Berthier

# Temps d'échange

- **Proposition** que les Président et Vice-président du Conseil Scientifique soient invités à assister à la Commission?
- **Proposition** que des techniciens des EPCI assistent pour des sujets pertinents ?
- **Discussion** : Les jours / la tranche d 'horaire pour les réunions futures ?
- **Création** - Espace partagé de documents
  - Documents de la réévaluation
  - Dossier de candidature 2022 en cours de mise à jour pour 2023
  - Plan de management 2015 – 2020
- **Questions diverses**